

MENAXHIMI I RISKUT DHE IMPAKTIT MJEDISOR/ SOCIAL NGA HUADHËNIA



Sistemi i Menaxhimit Mjedor i ProCredit Bank Shqipëri, në përputhje me Sistemin e Menaxhimit Mjedor të ProCredit Grup

Si një bankë e orientuar drejt zhvillimit dhe si pjesë e Grupit ProCredit, ProCredit Bank Shqipëri vlerëson në mënyrë të vazhdueshme rëndësinë e veprimeve tona në raport me konceptin tonë të zhvillimit. Ky koncept shkon shumë përtej konsiderimit të rritjes ekonomike dhe përfshin një ndjenjë më të gjerë përgjegjësie ndaj shoqërive në të cilat veprojmë.

Përtej promovimit të rritjes financiare, përkufizimi ynë i zhvillimit nënkupton nxitjen e demokracisë dhe lirisë së shprehjes, respektin për bashkëqeniet njerëzore, drejtësinë sociale, ndërgjegjësimin ekologjik dhe sjelljen etike. Nëse duam ta jetojmë vërtet këtë koncept të zhvillimit, ne si ProCredit duhet të vlerësojmë vazhdimisht veprimet dhe vendimet tona, jo vetëm nga perspektiva e përfitueshmërisë dhe nevojave të klientëve tanë, por edhe dhe mbi të gjitha nga këndvështrimi i ndikimit të tyre të mundshëm.

Nuk duhet të lejojmë që asgjë – madje as një fitim i konsiderueshëm – të na largojë nga qëllimi ynë primar për të minimizuar ndikimin negativ të vendimeve tona të biznesit në shoqëri dhe në mjedis.

Prandaj, ne besojmë se zbatimi i standardeve sociale dhe mjedisore është një element themelor i një modeli biznesi të përgjegjshëm. Kjo vlen si për aktivitetet tona të kreditimit, ashtu edhe për punën tonë të përditshme.

Me qëllim shmangien dhe menaxhimin efektiv të çdo ndikimi potencialisht negativ në shoqëri, qoftë në mjedisin tonë social apo në gjurmën tonë ekologjike, ne kemi zhvilluar një Sistem të qartë të Menaxhimit Mjedor (EMS), në përputhje me kërkesat e Grupit.

Ai përbëhet nga masa të brendshme për të inkurajuar konsum eficient të burimeve, si dhe nga disa masa për të promovuar projekte investimi me ndikim të ulët mjedor.

Sistemi i Menaxhimit Mjedor i ProCredit bazohet në tre shtylla dhe është projektuar për të siguruar minimizimin e ndikimeve mjedisore direkte dhe indirekte. Këto tre shtylla janë si vijon:

Shtylla I

Menaxhimi i Brendshëm Mjedor

Gasja jonë ndaj menaxhimit të brendshëm mjedor bazohet në procese që na ndihmojnë të reduktojmë vazhdimisht gjurmën tonë mjedisore. Përmes investimeve të drejtpërdrejta të gjelbra në infrastrukturën e bankës, ne mbështesim përhapjen e teknologjive të gjelbra në vendet ku operojmë.

Shtylla II

Menaxhimi i Rrezikut Mjedor dhe Social në Huadhënie

Ne synojmë të bashkëpunojmë me biznese, aktivitetet e të cilave nuk dëmtojnë mjedisin dhe nuk rrezikojnë shëndetin, sigurinë dhe mirëqenien e punonjësve ose të komunitetit përreth. Mbi të gjitha, përqipemi të fitojmë klientë që japin kontribute pozitive për mjedisin.

Shtylla III

Financim i Gjelbër

Përmes aktiviteteve tona të financimit të gjelbër, ne promovojmë drejtpërdrejt investimet e gjelbra brenda grupit tonë të synuar dhe mbështesim klientët që dëshirojnë të përmirësojnë proceset e tyre të biznesit në një mënyrë miqësore me mjedisin.

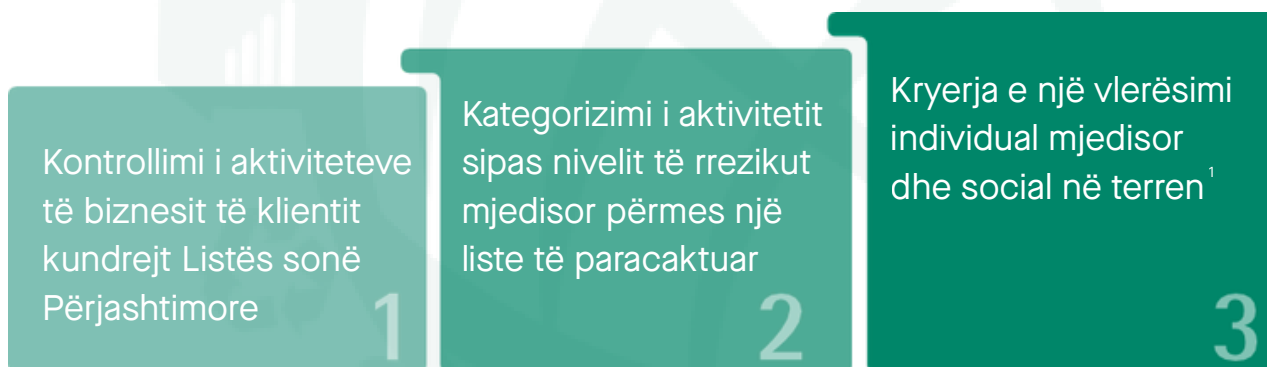
Kuadri ynë i vlerësimit të rrezikut mjedisor dhe social

Në këtë broshurë, ne paraqesim qasjen tonë ndaj shtyllës së dytë të EMS-it tonë, përkatësisht menaxhimit të rrezikut mjedisor dhe social në kreditim, pasi ajo është një pjesë thelbësore e strategjisë sonë mjedisore. Ne synojmë të minimizojmë ndikimin tonë indirekt mjedisor duke bashkëpunuar me biznese, aktivitetet e të cilave nuk dëmtojnë mjedisin apo shoqërinë.

Ky objektivi pasqyrohet në metodologjinë tonë të analizës së aftësisë kreditore, ku vlerësimi i aspekteve mjedisore dhe sociale luan një rol të rëndësishëm në procesin e marrjes së vendimeve për kredi. Si bankë e orientuar drejt zhvillimit, ne jo vetëm sigurohemi që klientët tanë të jenë në përputhje me ligjin, por edhe vlerësojmë me kujdes rreziqet që lidhen me proceset e tyre të prodhimit dhe vendndodhjen e tyre.

Përprjekjet tona për të minimizuar rreziqet mjedisore dhe sociale nuk bazohen në sisteme të thjeshta pikëzimi. Në vend që të refuzojmë automatikisht bashkëpunimin me kompani që nuk përmbushin disa kriteret, ne preferojmë të angazhohemi në dialog me to për të diskutuar se si shërbimet tona mund të ndihmojnë në përmirësimin e performancës së tyre mjedisore dhe sociale në një mënyrë ekonomikisht të qëndrueshme.

Procesi ynë me tre hapa për menaxhimin e rrezikut mjedisor dhe social në huadhënie



1. Vizita në terren është e detyrueshme për çdo person juridik të financiar me ekspozim mbi 750,000 EUR, aktiviteti ekonomik i të cilit vlerësohet se paraqet rrezik të lartë mjedisor.

Hapi 1: Lista jonë Përrjashtimore

Pavarësisht qasjes sonë gjithëpërfshirëse dhe hapjes ndaj modeleve të ndryshme të biznesit të klientëve tanë, ekzistojnë praktika dhe aktivitete të caktuara të dëmshme që ProCredit Bank refuzon kategorikisht t'i mbështesë:

1. Praktika joetike dhe kushte pune të papranueshme, si aktivitete që përfshijnë forma shfrytëzuese të punës dhe diskriminim, apo prodhimin dhe tregtimin e armëve dhe municioneve.
2. Aktivitete që dëmtojnë shëndetin dhe sigurinë e punonjësve dhe komunitetit ose paraqesin rreziqe të konsiderueshme për mjedisin, si minierat nëntokësore, prodhimi ose tregtimi i materialeve radioaktive dhe prerjet e pakontrolluara të pyjeve.
3. Aktivitete me ndikim negativ në komunitet, si projekte që përfshijnë zhvendosje të detyruar ose ndikime negative mbi popullsitë indigjene dhe grupet vulnerabël.
4. Aktivitete me ndikime negative në shëndet dhe mjedis, si prodhimi ose tregtimi i duhanit dhe aktivitetet brenda ose në afërsi të disa llojeve të zonave të mbrojtura.

Për të siguruar zbatimin e qëndrueshëm të këtij parimi në të gjitha vendet ku operojmë, ne kemi hartuar një Listë të qartë dhe të padiskutueshme Përrjashtimore. ProCredit Bank Shqipëri nuk hyn në marrëdhënie biznesi me kompani që janë të angazhuara në aktivitetet e përcaktuara në këtë listë (shih Kodin e Sjelljes, fq. 30).

Lista jonë Përrjashtimore është një dokument dinamik, i cili rishikohet rregullisht. Përmes kësaj, ne synojmë jo vetëm të adresojmë çështje globale që konsiderohen gjerësisht si etikisht të diskutueshme, por edhe të marrim parasysh praktika më specifike për vendet ku operojmë ose ato që së fundmi kanë marrë vëmendje kritike.

Për shembull, në vitin 2021, aktivitetet e gjuetisë, me përrjashtim të atyre që kanë si objektiv kryesor menaxhimin e qëndrueshëm të ekosistemeve, u shtuan në Listën tonë Përrjashtimore. Ky vendim u mor bazuar në shqetësimet tona se gjuetia është e rregulluar dobët në disa nga rajonet ku operojmë, si dhe në qasjen tonë kritike ndaj aktiviteteve të gjuetisë komerciale në përgjithësi.

Një shembull tjetër është vendimi ynë për të përjashtuar financimin e prodhuesve të plastikës njëpërdorimshme, edhe pse ky lloj prodhimi nuk është i kufizuar apo i ndaluar në shumicën e vendeve ku operon ProCredit. Për të reduktuar më tej përdorimin e plastikës si në mënyrë të drejtpërdrejtë ashtu edhe indirekte, Grupi ProCredit ka zhvilluar gjithashtu një Strategji gjithëpërfshirëse për Plastikën, e cila përcakton mënyrën se si synojmë të ulim gjurmën tonë të brendshme plastike dhe definon qasjen tonë mjedisore dhe sociale (E&S) ndaj klientëve që prodhojnë plastikë.

Duke qenë se nuk dëshirojmë të kontribuojmë në shkatërrimin e mëtejshëm të natyrës dhe biodiversitetit të saj, Lista jonë Përjashtimore përfshin gjithashtu projekte dhe aktivitete biznesi që kryhen brenda ose në afërsi të zonave të mbrojtura të klasifikuara sipas kategorive I–IV të IUCN². Përveç kësaj, ne vlerësojmë individualisht çdo rrezik dhe ndikim të mundshëm të aktivitetit apo projektit të një klienti nëse ai ndodhet në zona të tjera të ndjeshme, si Natura 2000, zonat Ramsar ose Emerald dhe Zonat Natyrore të Trashëgimisë Botërore të UNESCO-s. Sa herë që aktiviteti i një klienti paraqet rreziqe të konsiderueshme për një zonë të tillë të ndjeshme ose bie qartësisht ndesh me qëllimin e saj mbrojtës, ne ose përpiqemi të bindim klientin të përmirësojë praktikën e tij mjedisore në përputhje me këtë, ose vendosim të mos ofrojmë financim.

Përveç Listës Përjashtimore, në fazën fillestare të procesit të kreditimit zbatohet edhe Lista e Vëzhgimit të Ndikimit Mjedisor dhe Social, e cila ofron një sistem sinjalizues për identifikimin e projekteve ose aktiviteteve ekonomike që mund të klasifikohen potencialisht si Kategoria A. Sipas përkufizimit të institucioneve financiare ndërkombëtare, projektet e Kategorisë A janë ato me rreziqe dhe/ose ndikime mjedisore ose sociale potencialisht të konsiderueshme, të larmishme, të pakthyeshme ose të paprecedenta. Për të mbështetur bankat tona në identifikimin në kohë të projekteve apo aktiviteteve potenciale të Kategorisë A, është zhvilluar një proces verifikimi i bazuar në kritere të ndryshme. Ky proces zbatohet për projekte të reja (greenfield) ose zgjerime të mëdha që, për shembull, ndikojnë në strukturat ekzistuese të komuniteteve sociale, përfshirë aktivitetet që kërkojnë zhvendosje, procese konsultimi publik sipas legjislacionit kombëtar, ose që janë të vendosura pranë ose brenda zonave të ndjeshme.

Hapi 2: Sistemi ynë i kategorizimit të rrezikut mjedisor

Për të udhëhequr stafin tonë në procesin analitik, Grupi ProCredit ka hartuar një sistem kategorizimi të rrezikut mjedisor i bazuar në standarde ndërkombëtare, i cili klasifikon sektorët ekonomikë individualë në kategori rreziku të lartë, të mesëm ose të ulët, në varësi të ndikimit të tyre të mundshëm mjedisor.

- Sektorët me rrezik të ulët mund të kenë një ndikim minimal ose të kufizuar negativ në mjedis. Kjo kategori zakonisht përfshin biznese të orientuara drejt shërbimeve, si dyqane ushqimore, shkolla apo qendra fitnesi.
- Sektorët me rrezik të mesëm përdorin procese prodhimi që mund të kenë efekte negative në mjedis, por që zakonisht mund të përmirësohen përmes strategjive të thjeshta të zbutjes së ndikimit. Kjo kategori zakonisht përfshin industrinë e përpunimit të ushqimit ose aktivitete prodhuese që nuk përdorin procese kimike.
- Sektorët me rrezik të lartë janë të angazhuar në aktivitete që përfshijnë procese prodhimi komplekse dhe të diferencuara ose që janë thellësisht të dëmshme për mjedisin përreth, si nxjerrja e lëndëve të para ose prodhimi kimik. Këto biznese kërkojnë masa zbutëse shumë më rigorozë dhe të sofistikuara për të minimizuar ndikimin e tyre mjedisor.

Sistemi i kategorizimit është detyrues për të gjitha bankat ProCredit dhe nuk ndryshon nga një vend në tjetrin. Të gjitha kompanitë aktivitetet e të cilave bien në kategoritë e rrezikut të mesëm ose të lartë³ i nënshtrohen një vlerësimi individual të performancës së tyre në lidhje me çështjet mjedisore, shëndetin dhe sigurinë.

Pavarësisht rrezikut mjedisor të natyrshëm të sektorit të aktivitetit të klientit, ne gjithmonë kryejmë një vlerësim social individual, i cili shqyrton shëndetin dhe sigurinë, si dhe kushtet e përgjithshme të punës së subjektit të financiar.

3. Për kompanitë me një ekspozim mbi 50,000 EUR.

Hapi 3: Vlerësimi specifik sipas aktivitetit

Kur marrim aplikime për kredi nga kompani aktivitetet e të cilave mund të jenë të rrezikshme për mjedisin ose shoqërinë, ne analizojmë situatën e tyre dhe identifikojmë opsionet e disponueshme për zbutjen e rrezikut.

Qëllimi i këtij vlerësimi është të sigurojë që pronarët e kompanisë janë të ndërgjegjshëm për të gjitha çështjet mjedisore, të shëndetit dhe sigurisë, si dhe që ekzistojnë procese të përshtatshme për menaxhimin e rreziqeve.

Në veçanti, ne shqyrtojmë aspektet e mëposhtme:

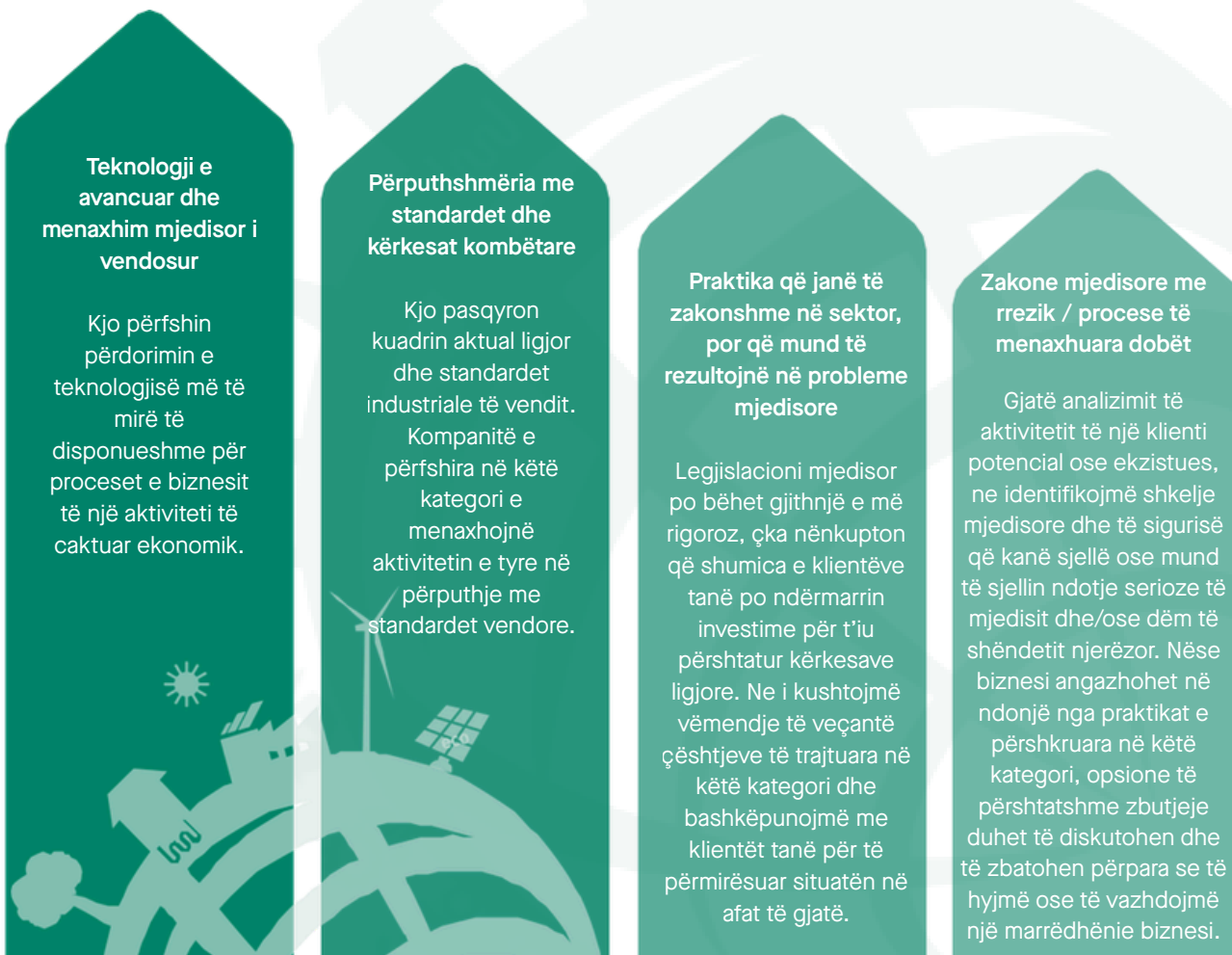
- Përputhshmëria ligjore: A mban kompania përgjegjësi për ndonjë dëm ndaj mjedisit? A i zotëron lejet e nevojshme? A operon në përputhje me ligjet dhe rregulloret?
- Rreziqet e prodhimit: Sa të pastra janë metodat e prodhimit të kompanisë? A është menaxhmenti i ndërgjegjshëm për rreziqet e mundshme? Nëse po, si menaxhohen ato? Si trajtohet menaxhimi i mbetjeve? Çfarë masash sigurie janë në fuqi?
- Faktorët mjedisorë dhe të vendndodhjes: Ku ndodhen ambientet e biznesit? A mund zhurma ose emetimet nga aktiviteti të shqetësojnë fqinjët ose të përbëjnë kërcënim për ekosisteme të ndjeshme?
- Integriteti social: A janë të kënaqshme kushtet e punës dhe punësimit? A respektohen plotësisht të drejtat e punës?

Në vitin 2013, ne filluam të intensifikonim qasjen tonë ndaj bankingut të përgjegjshëm mjedisor. Kryem kërkime të gjera me qëllim krijimin e një profili specifik mjedisor dhe social të rrezikut për çdo aktivitet ekonomik që potencialisht mund të ketë ndikim mjedisor të mesëm ose të lartë.

Gjetjet e këtyre studimeve u përdorën për të zhvilluar formularë vlerësimi specifikë për aktivitetet, të cilët shpjegojnë ndikimet potenciale negative mjedisore për lloje të ndryshme aktivitetesh ekonomike dhe përcaktojnë teknologjitë që mund të aplikohen për të parandaluar ose zbutur këto ndikime. Procesi i vlerësimit merr parasysh aspekte të ndryshme, si ndotja e ujit, ndotja e tokës, ndotja e ajrit dhe menaxhimi i mbetjeve.

Bankat ProCredit përdorin forma të ndryshme vlerësimi për të analizuar dhe vlerësuar performancën mjedisore, të shëndetit dhe sigurisë të klientëve të tyre. Gjatë vlerësimit, stafi përgjegjës për procesin e kreditimit i referohet kriterëve të mëposhtme për të identifikuar fushat në të cilat klientët tashmë menaxhojnë ndikimin e tyre mjedisor dhe social. Megjithatë, ne gjithashtu i ndihmojmë klientët të zhvillojnë një ndërgjegjësim edhe më të madh për rreziqet mjedisore dhe sociale dhe i mbështesim ata në përmirësimin përkatës të proceseve të tyre.

Ne analizojmë performancën mjedisore, shëndetësore dhe të sigurisë së klientëve tanë sipas kriterëve të mëposhtme:



Për të vlerësuar rrezikun mjedisor dhe social të klientit, lloji i vlerësimit të kërkuar përcaktohet në përputhje me kategorinë e rrezikut mjedisor dhe shumën e ekspozimit total. Edhe pse jemi një bankë e orientuar drejt zhvillimit, e fokusuar kryesisht te ndërmarrjet e vogla dhe të mesme, ne i mbështesim klientët tanë në përpjekjet e tyre për të rritur gradualisht kapacitetet dhe për të arritur rritje të qëndrueshme.

Nga ana tjetër, rritja e madhësisë së investimit do të thotë gjithashtu se, për disa klientë, vlerësimi i brendshëm mjedisor dhe social (E&S) i bankës nuk është më i mjaftueshëm për të vlerësuar në mënyrë të plotë madhësinë e ndikimeve dhe rreziqeve potenciale. Për këtë arsye, në raste të tilla, ne kemi vendosur të angazhojmë ekspertë të jashtëm për të kryer një vlerësim gjithëpërfshirës të rrezikut mjedisor dhe social, me qëllim reduktimin e ndikimeve të mundshme negative.

Për ekspozime më të mëdha me rrezik mjedisor të mesëm ose të lartë, ekspertë të jashtëm dhe të pavarur kryejnë dy lloje vlerësimesh, në varësi të aktivitetit ose projektit: Vlerësim të Ndikimit Mjedisor dhe Social (ESIA), i cili është një vlerësim paraprak (ex-ante) i ndikimeve të mundshme që mund të lindin nga një projekt në fazën e planifikimit; ose Due Diligence Mjedisore dhe Sociale (ESDD) për investime në biznese ekzistuese që janë tashmë operacionale dhe për të cilat nuk parashikohen ndryshime apo zgjerime të mëdha.

Në këtë lloj vlerësimi të dytë, analizohen ndikimet dhe rreziqet aktuale që rrjedhin nga praktikat e kompanisë, si dhe performanca mjedisore dhe sociale e klientit.

ESDD është shtuar së fundmi në kuadrin e vlerësimeve tona të jashtme, pasi shumica e klientëve tanë të biznesit janë pronarë të ndërmarrjeve që janë tashmë funksionale dhe për të cilat nuk parashikohen zgjerime të mëdha apo projekte të reja.

Formularët tanë të vlerësimit mbështesin procesin e vendimmarrjes për kredi, duke ofruar një pasqyrë të qartë të çështjeve mjedisore, të shëndetit dhe sigurisë për çdo biznes individual.

Trajnimet e rregullta dhe formularët e qartë të vlerësimit sigurojnë që stafi ynë të kuptojë çështjet e menaxhimit të rrezikut mjedisor dhe social me të cilat përballen kompanitë që ata analizojnë. Kjo i vendos ata në një pozicion të favorshëm për të këshilluar klientët mbi strategjitë e zbutjes së rrezikut dhe investimet e nevojshme për zbatimin e tyre.

Megjithatë, ne kemi vendosur të shkojmë edhe më tej: gjetjet e vlerësimeve të brendshme E&S (ESAFs) dhe të vlerësimeve të jashtme integrohen në kontratat e kredisë në formën e klauzolave (marrëveshje), të cilat duhet të përmbushen para ose pas disbursimit të kredisë.

Në këtë mënyrë, ne sigurohemi që praktikrat e mira të zbatohen dhe që rreziku mjedisor dhe social i kreditimit të minimizohet.

