



PROCREDIT BANK SH.A.

Raporte financiare tremujore Për periudhën e mbyllur më: 30/06/2024

Sipas kërkesave të Rregullores Nr. 60, datë 29.08.2008 [i ndryshuar] të Bankës së Shqipërisë

Tiranë, më 31/07/2024



PËRMBAJTJA:

1. Veprimtaria kryesore e bankës, organizimi dhe drejtimi i përgjithshëm	1
2. Përmbledhje e politikave të rëndësishme të kontabilitetit.....	7
3. Bilanci kontabël, pasqyra e të ardhurave dhe shpenzimeve dhe tregues të rentabilitetit	14
4. Menaxhimi i kapitalit.....	17
4.1 – Struktura e kapitalit rregullator.....	18
4.2 – Raporti i mjaftueshmërisë së kapitalit.....	19
5. Menaxhimi i rrezikut financiar	22
5.1 – Menaxhimi i rrezikut të kredisë.....	22
5.2 – Menaxhimi i rrezikut të tregut.....	29
5.3 – Menaxhimi i rrezikut të likuiditetit.....	30
5.4 – Menaxhimi i rrezikut të normës së interesit.....	33
5.5 – Menaxhimi i rrezikut operacional	34



1. Veprimtaria kryesore e bankës, organizimi dhe drejtimi i përgjithshëm

1.1 Informacion i përgjithshëm mbi bankën

Banka, e njohur fillimisht si FEFAD Bank Sh.a., u themelua me seli në Shqipëri në muajin shkurt të vitit 1999. Ndërkohë që nga viti 2003, Banka operon me emrin aktual "Banka ProCredit sha".

Banka është e licencuar për të ushtruar aktivitetin e saj në të gjitha fushat e aktivitetit bankar në Shqipëri në përputhje me Ligjin Për Bankat në Republikën e Shqipërisë.

Aktualisht Banka ushtron veprimtarinë e saj në bazë të Ligjit nr. 9662, me datë 18 dhjetor 2006 "Për Bankat në Republikën e Shqipërisë", i ndryshuar. Banka është një shoqëri aksionere e cila vepron në përputhje me ligjin 9901, datë 14 prill 2008 "Për tregtarët dhe shoqëritë tregtare".

Më 30 Qershor 2024 aksioneri i vetëm i Bankës është shoqëria ProCredit Holding AG e cila zotëron 100% të aksioneve.

Emri i subjektit	ProCredit Bank
Forma juridike	Shoqëri Aksionare SH. A
Adresa	Rruga Dritan Hoxha, Nd.92, H.15, Tiranë
Numri - NIPT	J91524011J
Data e themelimit	06.10.1998
Shuma e kapitali rregullator	4,955,890,143.69 Lekë
Shuma e kapitalit të paguar	5,711,468,814.47 Lekë
Numri i aksioneve të emituara	604,851
Vlera nominale	9,442.77 Lekë*
Rritja e kapitalit gjatë tremujorit	-
Numri i aksioneve të rritura gjatë tremujorit	-
Vlera nominale e kapitalit të rritur gjatë tremujorit	-

* Sipas të dhënave të ekstraktit tregëtar.



1.2 Informacion mbi aktivitetin e bankës

ProCredit Bank sh.a ushtron aktivitet bankar në Republikën e Shqipërisë bazuar në Licencën nr.12/1 akorduar nga Banka e Shqipërisë, duke ofruar shërbimet/produktet si vijon:

- 1) Të gjitha format e kredidhënies, duke përfshirë edhe kredinë konsumatore dhe kredinë hipotekore;
- 2) Qiranë financiare;
- 3) Të gjitha shërbimet e pagesave dhe të transferimit të parave¹;
- 4) Ofrimin e garancive;
- 5) Tregtimin për llogari të saj ose për llogari të klientëve, qoftë dhe në një këmbim valutor, në një treg të vetorganizuar (OTC) ose ndryshe, si më poshtë:
 - i) Instrumente të tregut të parasë (çeqe, dëftesa, çertifikata të depozitave etj),
 - ii) Këmbim valutor,
 - iii) Instrumente të këmbimeve valutore dhe instrumente për vlerësimin e normës së interesit, duke përfshirë këtu produkte të tilla, si marrëveshje swap dhe marrëveshje që përcaktojnë vlerën e interesit në të ardhmen,
- 6) Ofrimin e shërbimit të kasave të sigurimit ;
- 7) Emetimin dhe administrimin e instrumenteve të pagesës (të tilla si kartat e kreditit dhe të debitit, ceqet e udhëtarit dhe ceqet bankare, kartat e pagesës dhe pagesat me celular) etj,² përfshirë emetimin e parasë elektronike.
- 8) Shërbimet këshilluese, ndërmjetësuese dhe shërbime të tjera ndihmëse për të gjitha veprimtaritë e listuara në pikat 2 deri në 7 si më sipër.
- 9) Tregtimin për llogari të saj, qoftë dhe në një këmbim valutor, në një treg të vetorganizuar (OTC) ose ndryshe, të letrave me vlerë të transferueshme.
- 10) Shërbimet e pagesave, të listuara nga pika 1 deri në pikën 8 të Aneksit 1 të ligjit nr.55, datë 30.04.2020 "Për shërbimet e pagesave", si vijon:
 - 10.1) Shërbimet që mundësojnë depozitimin e parave fizike në një llogari pagese si dhe të gjitha veprimet e nevojshme për funksionimin e një llogarie pagese,
 - 10.2) Shërbimet që mundësojnë tërheqjen e parave fizike nga një llogari pagese, si dhe të gjitha veprimet e nevojshme për funksionimin e një llogarie pagese,
 - 10.3) Ekzekutimi i transaksioneve të pagesave, duke përfshirë transferimet e fondeve në një llogari pagesash të çelur pranë ofruesit të shërbimit të pagesave të përdoruesit ose pranë një ofruesi tjetër të shërbimit të pagesave:
 - a) Ekzekutimi i debitimeve direkte, duke përfshirë dhe debitimet direkte që bëhen vetëm një herë,
 - b) Ekzekutimi i transaksioneve të pagesave përmes një karte pagese ose nga një pajisje e ngjashme,
 - c) Ekzekutimi i transfertave të kreditit, duke përfshirë pagesat periodike.

¹ Në bazë të nenit 99, pika 1 të ligjit nr.55, datë 30.04.2020 "Për shërbimet e pagesave", veprimtaria "Të gjitha shërbimet e pagesave dhe të transferimit të parave" është e përditësuar sipas Aneksit 1 të këtij ligji duke shtuar pikën 10 në këtë Aneks.

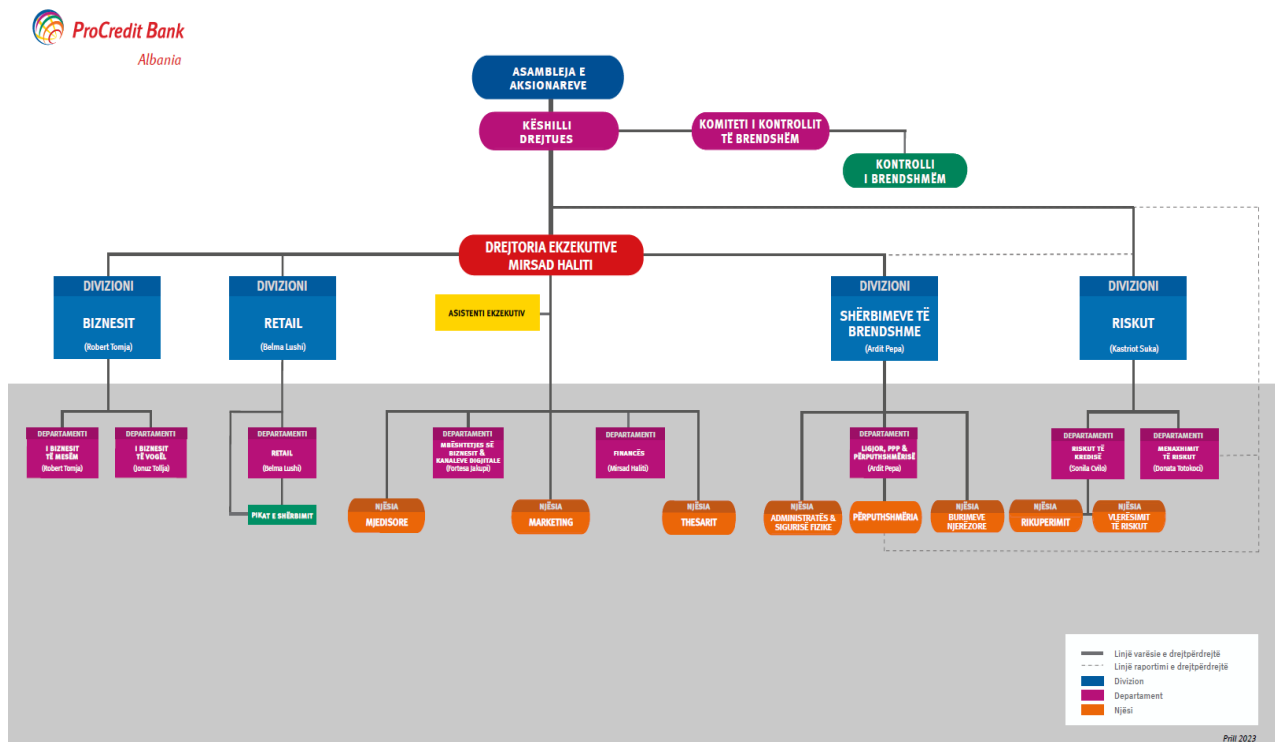
² Veprimtaria "Emetimin dhe administrimin e instrumenteve të pagesës (të tilla si kartat e kreditit dhe të debitit, ceqet e udhëtarit dhe ceqet bankare, kartat e pagesës dhe pagesat me celular), etj." është e parashikuar dhe në Aneksin 1 ligjit nr.55, datë 30.04.2020 "Për shërbimet e pagesave". Për shkak të parashikimit të këtyre veprimtarive në ligje të ndryshme dhe me qëllim pasqyrimin e historikut të veprimtarive, këto veprimtari do të vazhdojnë të jenë të pasqyruara të dyja në Aneksin e Licencës.



1.2 Informacion mbi aktivitetin e bankës (vazhdim)

- 10.4) Ekzekutimi i transaksioneve të pagesave, ku fondet janë të mbuluara nga një linjë kredie për një përdorues të shërbimit të pagesave
- d) Ekzekutimi i debitimeve direkte, duke përfshirë dhe debitimet direkte që bëhen vetëm një herë,
 - e) Ekzekutimi i transaksioneve të pagesave përmes një karte pagese ose nga një pajisje e ngjashme,
 - f) Ekzekutimi i transfertave të kreditit, duke përfshirë pagesat periodike.
- 10.5) Emetimi i një instrumenti pagese dhe/ose pranimi i transaksioneve të pagesave,
- 10.6) Dërgesat e parave
- 10.7) Shërbimi i inicimit të pagesës
- 10.8) Shërbimi i informimit të llogarisë.

1.3 Struktura organizative



Anëtarët e Këshillit Drejtues janë si më poshtë:

- Eriola Bibolli, Kryetare e Këshillit Drejtues
- Christian Edgardo Dagrosa
- Gabriel Isaac Schor
- Jovanka Joleska Popovska
- Jordan Damcevski

Anëtarët e Drejtorisë Ekzekutive janë si më poshtë:

- Mirsad Haliti

Anëtarët e Komitetit të Kontrollit janë si më poshtë:

- Jovanka Joleska Popovska
- Vesna Paunovska, dhe
- Nicole Kraft

Shënim: Në këtë pikë janë paraqitur të dhënat për strukturën organizative dhe përbërjen e organeve drejtuese të bankës: Këshilli Drejtues, Drejtorja Ekzekutive dhe Komiteti i Kontrollit deri në datën 30.06.2024.



1.4 Etika e biznesit

Pjesë e misionit të përgjithshëm të Grupit ProCredit është vendosja e standardeve në sektorët financiarë në të cilët ne kryejmë aktivitetet. Ne synojmë të sjellim ndryshim pozitiv tek partnerët tanë të biznesit të cilëve u shërbejmë, në cilësinë e shërbimeve financiare që ofrojmë, si dhe në etikën e biznesit. Vlerat tona të forta korporative luajnë një rol kryesor në këtë aspekt. Ne kemi krijuar gjashtë parime themelore që drejojnë operacionet e institucioneve ProCredit:

Transparenca: Ne sigurojmë informacion transparent për klientët tanë, publikun e gjerë si dhe për punonjësit tanë. Për shembull, ne sigurohemi që klientët tanë të kuptojnë plotësisht kushtet e punës dhe kontratat që lidhin me ne. Për këtë angazhohemi në edukimin financiar, në mënyrë që të rrisim ndërgjegjësimin e publikut për rreziqet e ofertave financiare jotransparente.

Kultura e komunikimit të hapur: Ne jemi të hapur, të drejtë dhe konstruktivë në komunikimet me njëri-tjetrin dhe i trajtojmë konfliktet në punë në mënyrë profesionale, duke bashkëpunuar për gjetjen e zgjidhjeve.

Përgjegjshmëria sociale dhe toleranca: Ne ju ofrojmë klientëve tanë këshilla të vlefshme. Përpara se të ofrojmë kredi tek klientët tanë, ne vlerësojmë situatën e tyre ekonomike dhe financiare, potencialin e tyre të biznesit dhe kapacitetin e shlyerjes. Mbi këtë bazë, ne i ndihmojmë ata të zgjedhin mundësitë e kredive të përshtatshme, nga të cilat ata mund të përfitojnë dhe të shmangin mbingarkesën. Promovimi i një kulture kursimi është një tjetër pjesë e misionit tonë, sepse ne besojmë se kursimet individuale luajnë një rol të rëndësishëm në shoqëritë në zhvillim. Ne jemi të angazhuar në trajtimin e klientëve dhe punonjësve tanë me drejtësi dhe respekt, pavarësisht origjinës, ngjyrës, gjinisë, besimit politik apo fetar.

Standardet e larta profesionale: Punonjësit tanë janë përgjegjës për cilësinë e punës së tyre dhe përpiqen të rriten në anën profesionale.

Shkallë e lartë integriteti personal dhe përkushtimi: Ndershmëria e plotë është e nevojshme për të gjithë punonjësit e Grupit ProCredit në të gjitha kohët dhe çdo shkallë e këtij parimi trajtohet me shpejtësi dhe rigorozitet.

Këto gjashtë vlera përfaqësojnë themelin e kulturës tonë korporative dhe diskutohen e aplikohen gjerësisht në operacionet tona të përditshme. Përveç kësaj, ato reflektohen në Kodin e Etikës të ProCredit Bank, i cili i transformon parimet etike të Grupit ProCredit në direktiva praktike për të gjithë punonjësit e bankës. Për të siguruar që punonjësit e rinj i kuptojnë të gjitha parimet që janë përcaktuar, trajnimi prezantues për ta përfshin takime që i përkushtohen ekskluzivisht Kodit të Sjelljes dhe rëndësisë së tij për të gjithë anëtarët e ekipit tonë. Orët e rregullta të trajnimit, ndihmojnë në sigurimin që punonjësit të jenë të përkushtuar me vlerat më të larta etike dhe të jenë të mirë-informuar për çështjet dhe zhvillimet e reja, të cilat kanë një dimension etik për institucionin tonë. Këto i lejojnë punonjësit ekzistues të informohen mbi rastet e kohëve të fundit dhe gjithashtu ato problematike.

Ne gjithashtu sigurojmë që kërkesat për financim të vlerësohen në aspektin e pajtueshmërisë së aplikantit me praktiket etike të biznesit. Asnjë kredi nuk është lëshuar për individë ose biznese, nëse dyshohet se ata janë duke përdorur forma të pasigurta ose moralisht të dënueshme të punës, veçanërisht punës së fëmijëve.



1.4 Etika e biznesit (vazhdim)

Një aspekt tjetër i këtij kujdesi, për të siguruar që institucioni ynë të zbatojë standardet më të larta etike, është zbatimi i vazhdueshëm nga ana jonë i praktikave dhe procedurave të përvojës më të mirë ndërkombëtare, për të penguar përdorimin e bankës si mjet për pastrimin e parave apo aktivitete të tjera të paligjshme, siç është dhe financimi i aktiviteteve terroriste. Motoja ku përqëndrohen punonjësit tanë është “Njihe klientin tënd” dhe në përputhje me këtë parim, përqëndrohemi te kryerja e një raportimi të shëndoshë dhe zbatimi i rregulloreve në fuqi. Pastrimi i parave dhe parandalimi i politikave të mashtrimit përditësohen rregullisht dhe ushtrohen në të gjithë grupin për të siguruar përputhjen me standardet rregullatore kombëtare dhe ndërkombëtare.

1.5 Politikat mjedisore të Bankës

Të gjitha bankat në grupin ProCredit kanë vendosur standarde të larta në lidhje me ndikimin e operacioneve të tyre në mjedis. Mbrojtja e mjedisit dhe kontribuimi aktivisht në zhvillimin ekonomik, me përgjegjshmëri sociale dhe mjedisore, është një komponent qëndror i misionit të Grupit ProCredit. Si pjesë e Grupit ProCredit, ProCredit Bank Shqipëri, i kushton rëndësi mbrojtjes së mjedisit dhe kontributi i saj në reduktimin e pasojave të ndryshimeve klimatike është pjesë e përgjegjësisë sociale të Bankës dhe e konsideron ndikimin mjedisor si thelbësor për zhvillimin ekonomik me përgjegjshmëri sociale.

Në operacionet e saj, Banka kërkon të reduktojë në mënyrë të vazhdueshme ndikimin e saj mjedisor dhe atë të klientëve të saj dhe të kontribuojë në rritjen e ndërgjegjësimit të punonjësve të saj, klientëve dhe publikut për çështjet mjedisore, duke zbatuar masa të qëndrueshme dhe të vazhdueshme.

Si një institucion bankar, ProCredit Bank Shqipëri ndikon në mjedis kryesisht në aspektin e konsumit të energjisë, ujit, letrës dhe materialeve të tjera, transportit dhe pajisjeve, kushteve të ndërtesave të zyrave të Bankës. Në kushtet e aktivitetit të saj, Banka gjithashtu në mënyrë jo të drejtpërdrejtë ndikon në mjedis me shërbimet e ofruara tek klientët e saj (duke përfshirë shërbimet bankare dhe financiare) dhe ato të ofruara për Bankën nga furnizuesit e jashtëm. Duke qënë të vetëdijshëm për faktin se aktivitetet e Bankës kanë ndikim në mjedis, ProCredit Bank Shqipëri ka zhvilluar dhe zbatuar politikën e saj mjedisore.



2. Përmbledhje e politikave të rëndësishme të kontabilitetit

2.1 Baza e përgatitjes

Banka përgatit pasqyra financiare në përputhje me "Metodologjinë e raportimit dhe përmbajtjen e raportimit financiar" ("Metodologjia e Raportimit Financiar" ose "MRF"), miratuar nga Këshilli Mbikëqyrës i Bankës së Shqipërisë më 24 dhjetor 2008.

Pasqyrat financiare janë përgatitur në përputhje me parimin e kostos historike, duke bërë përjashtim vetëm për mjetet financiare të letrave me vlere të vendosjes, të cilat janë të matura me vlerën e drejtë.

Pasqyrat financiare janë të raportuara në Lek, e cila është në të njëjtën kohë edhe monedha funksionale e Bankës. Me përjashtim të rasteve kur shprehet në mënyrë të veçantë, informacioni financiar i shprehur në Lek është rrumbullakosur në të mjitën më të afërt.

2.2 Mjetet monetare dhe të ngjashme

Mjetet monetare dhe ekuivalentët e tyre përfshijnë vlerat e mjeteve monetare dhe depozitave me një maturim origjinal prej tre muajsh ose më pak. Rezerva e detyruar pranë Bankës Qendrore nuk përfshihet si përbërës i mjeteve monetare dhe ekuivalentëve të tyre me qëllimin e paraqitjes së pasqyrës së flukseve monetare.

2.3 Instrumentet financiare

Klasifikimi i letrave me vlerë të borxhit

Banka i klasifikon letrat me vlerë të borxhit si aktivet financiare të disponueshme për shitje. Drejtimi përcakton një klasifikim të tillë të investimeve të tij që në njohjen fillestare. Letrat me vlerë të borxhit klasifikohen si të disponueshme për shitje kur blihen me qëllim mbajtjen e tyre për një periudhë më të gjatë se gjashtë muaj, ose kur ato nuk mund të plotësojnë kriteret për klasifikimin si letra me vlerë tregtare, ose si letra me vlerë të investimeve të mbajtura deri në maturim.

Matja e letrave me vlerë të borxhit

Aktivitetet financiare fillimisht njihen me vlerën e drejtë, e cila është çmimi i blerjes së tyre, përjashtuar kostot. Kostot e transaksionit nuk përfshihen. Çdo zbritje ose prim i paguar mbi vlerën nominale në momentin e transferimit vlerësohet në datën e pagesës së shumës nominale të letrave me vlerë. Letrat me vlerë financiare të disponueshme për shitje pas njohjes fillestare testohen për zhvlerësim në çdo datë raportimi. Banka krijon provizione për zhvlerësimin e letrave me vlerë të vendosjes në grupe homogjene të letrave me vlerë të të njëjtit lloj kundrejt humbjeve kapitale të përealizuara që vijnë si rezultat i diferencës midis vlerës kontabël të rregulluar, nëse është e nevojshme, nga amortizimi dhe kthen diferencat, dhe çmimit të tregut. Humbjet nga zhvlerësimi që vijnë nga ndryshimet në vlerën e drejtë të letrave me vlerë të vendosjes përfshihen në fitimin ose humbjen neto në periudhën kur ato lindin. Fitimet kapitale të përealizuara nuk regjistrohen në llogari.

Vlerat e drejta të investimeve të kuotuar në tregjet aktive bazohen në çmimet e ofertave aktuale. Nëse tregu për një aktiv financiar nuk është aktiv (edhe për letrat me vlerë të përegjistruar), Banka përcakton vlerën e drejtë duke përdorur teknikat e vlerësimit, të përdorura zakonisht nga pjesëmarrësit në treg. Kur përdoren teknikat e zbritjes së flukseve të mjeteve monetare, flukset e ardhshme të vlerësuara të mjeteve monetare bazohen në vlerësimet më të mira të drejtimit dhe norma e zbritjes (skontimi) bazohet në tarifatat e tregut për instrumente me terma dhe kushte të ngjashme. Kur përdoren modelet e çmimeve, të dhënat bazohen në masat që lidhen me tregun në datën e bilancit.



2. Përmbledhje e politikave të rëndësishme të kontabilitetit (vazhdim)

2.4 Hua dhe paradhënie për klientët

Operacionet për klientët përfaqësojnë të gjitha llojet e operacioneve të kryera nga Banka me klientët e saj. Klientët konsiderohen të gjithë palët e treta që nuk janë Banka, institucione krediti, ose institucione të tjera financiare.

Huatë për klientët, të cilat jepen nga Banka përmes sigurimit të mjeteve monetare për huamarrësit, kategorizohen si hua të krijuara nga Banka. Të gjitha huatë dhe paradhëniet njihen kur mjetet monetare i parapaguhën klientit. Kur fondet nuk disbursohen menjëherë, angazhimi pasqyrohet si zë jashtë bilancit. Huatë e disbursuara, fillimisht, njihen në shumën nominale të disbursuar të kontratës. Interesi përlllogaritet mbi bazën pro-rata gjatë periudhës së huasë.

Huatë dhe paradhëniet për klientët jepen neto nga provizionet për zhvlerësimin e kredisë për kategoritë e kredive standarde, të dyshimta dhe me humbje. Provizioni për zhvlerësimin e kredisë përcaktohet bazuar në rregulloren e Bankës së Shqipërisë "Për administrimin e rrezikut kreditor", të përmendur më poshtë.

Dispozita specifike krijohen në përputhje me Rregulloren nr. 62 të Bankës së Shqipërisë "Për administrimin e rrezikut kreditor për bankat dhe degët e bankave të huaja", datë 14 shtator 2011, dhe ndryshuar me vendimin nr.27, datë 27.03.2013, me vendimin nr. 22, datë 27.02.2014, me vendimin nr. 26, datë 01.04.2015, me vendimin nr. 50, datë 30.03.2016, me vendimin nr. 52, datë 3.7.2019, me vendimin qarkullues nr. 13, datë 12.3.2020, me vendimin qarkullues nr. 33, datë 28.05.2020 dhe me vendimin nr. 5, datë 13.01.2021 të Këshillit Mbikëqyrës të Bankës së Shqipërisë.

Për secilën kategori rreziku, aplikohen normat e mëposhtme të provizioneve:

Kategoria e rrezikut kreditor	Niveli i provizioneve
Standarde	1%
Në ndjekje	5%
Nënstandarde	Min 20%
Të dyshimta	Min 50%
Të humbura	100%

Provizionet për humbjet nga kreditë për kreditë e klasifikuara si standarde dhe në ndjekje konsiderohen nga Rregullorja e Rrezikut Kreditor si provizione statistikore dhe paraqiten veçmas brenda detyrimeve. Bankat, për kreditë të cilat janë të pashlyera për më shumë se 90 (nëntëdhjetë) ditë, si edhe për kreditë e klasifikuara në kategorinë "të dyshimta" ose në kategorinë "të humbura", nuk kontabilizojnë interesat e llogaritur.

Klasifikimi i huave në kategoritë e rrezikut nga kreditë, të përcaktuar më sipër, kryhet nga Banka çdo muaj. Klasifikimi bëhet bazuar në ditët e vonesave të pagimit dhe kushtet financiare të huamarrësit.



2. Përmbledhje e politikave të rëndësishme të kontabilitetit (vazhdim)

2.4 Hua dhe paradhënie për klientët (vazhdim)

Huatë e ristrukturuara për herë të parë, mbeten të paktën në kategorinë e rrezikut nga kreditë të klasifikuar para ristrukturimit, dhe në asnjë rast, nuk mund të klasifikohen më lartë se kategoria “nënstandarde” deri në plotësimin e kushteve të mëposhtme:

- a) kredimarrësi ka shlyer në mënyrë të rregullt këstet (kryegjë dhe interes) për një periudhë prej 12 (dymbëdhjetë) muajsh nga data e ristrukturimit dhe këstet gjatë kësaj periudhe duhet të jenë materiale krahasuar me këstet e planit të pagesës të parashikuar për periudhën në vijim;
- b) kredimarrësi ka shlyer në mënyrë të rregullt të paktën 4 (katër) këste (kryegjë dhe interes).

Huatë e ristrukturuara për herë të dytë, pas ristrukturimit klasifikohen në një klasë më të ulët nga kategoria në të cilën ishte klasifikuar përpara ristrukturimit dhe huatë e ristrukturuara për më shumë se dy herë, pas ristrukturimit klasifikohet, në kategorinë “të humbura”, deri në plotësimin e kushteve a) dhe b) më lartë.

Kur një kredi është e pambledhshme, ajo fshihet përkundrejt provizionit përkatës për zhvlerësim. Rikuperimet pasuese kreditohen në pasqyrën e të ardhurave. Huatë fshihen me vendim të Bordit Drejtues të Bankës, ose me kërkesë të Bankës së Shqipërisë, jo më vonë se 2 vjet pas klasifikimit si humbje.

2.5 Hua dhe paradhënie për bankat

Huatë dhe shumat e tjera të marra nga bankat dhe institucionet financiare fillimisht regjistrohen në vlerën e drejtë, e cila është shuma e disbursimit. Interesi vlerësohet mbi bazë pro-rata përgjatë afatit të instrumentit. Shumat e vonuara nga bankat ose institucionet e tjera të kreditit nuk konsiderohet se përfaqësojnë rrezik për kreditimin, përveç nëse është e sigurt që ekziston rreziku që shumat të mos rikuperohen. Në një rast të tillë, regjistrohet provizioni për zhvlerësimin bazuar në probabilitetin e mospagimit të palës tjetër.



2. Përmbledhje e politikave të rëndësishme të kontabilitetit (vazhdim)

2.6 Ndërtesa dhe pajisje

Një aktiv klasifikohet si ndërtesë dhe pajisje nëse përdoret nga Banka për të paktën një vit në operacionet e saj, ose për qëllime administrative dhe/ose për kryerjen e shërbimeve bankare. Ndërtesat dhe pajisjet fillimisht deklarohen në kosto, pra me kostot e blerjes së tyre, si dhe me kostot që lidhen drejtpërdrejt me blerjen. Ndërtesat dhe pajisjet më pas maten në kosto, minus amortizimin dhe zhvlerësimin e akumuluar, nëse ka.

Shpenzimet për përmirësime (mirëmbajtje dhe riparime aktuale) mund të kapitalizohen vetëm nëse shpenzime të tilla e rritin jetën e shërbimit të aktivitetit ose vlerën e tij.

Zhvlerësimi llogaritet mbi bazë lineare mbi jetën e dobishme të vlerësuar të aktiveve. Normat vjetore të amortizimit janë si më poshtë:

	Normat në %
Ndërtesa	2.5
Kompjuter dhe pajisje elektronike	20
Automjete	20
Mobilje dhe pajisje	10

Përmirësimet e ambienteve të marra me qira kanë të bëjnë me shpenzimet për rinovimin e ambienteve të degëve dhe të ambienteve të marra me qira. Përmirësimet e ambienteve të marra me qira klasifikohen nën zërin "aktive të tjera". Këto aktive zhvlerësohen gjatë periudhës së qirasë.

Ndërtesat dhe pajisjet që nuk janë të disponueshme për t'u përdorur, ose ndërtimi i të cilave është ende në zhvillim e sipër, regjistrohen si "aktive në zhvillim". Edhe pagesat e zhvillimit dhe paradhëniet për furnitorët për këto aktive përfshihen gjithashtu te "aktivet në zhvillim". Aktivet në zhvillim, të cilat nuk janë të disponueshme për t'u përdorur, nuk zhvlerësohen. Kur janë të disponueshme për përdorim, aktivet transferohen te kategoria përkatëse e ndërtesave dhe pajisjeve, ose te kategoria e investimit në ndërtesa duke marrë parasysh destinacionin e tyre dhe zhvlerësohen në përputhje me rrethanat.

2.7 Aktivet afatgjata jo-materiale

Aktivitet afatgjata jo-materiale përfshijnë licencat e programeve kompjuterike të marra nga Banka. Këto licenca të programeve kompjuterike kapitalizohen në bazë të kostove të shpenzuara për të blerë dhe për të vënë në përdorim programet kompjuterike specifike. Kto shpenzime amortizohen në bazë të jetës së dobishme prej 10 vjetësh.

2.8 Aktivet afatgjata materiale të investuara

Aktivitet afatgjata materiale të investuara përbëhen nga ndërtesat e mbajtura nga Banka për të fituar të ardhura nga qiraja, ose për vlerësimin e kapitalit, ose të dyja. Investimet në prona përfshijnë aktive për përdorim në të ardhmen si pronë për investim. Investimet në prona paraqiten me kosto historike minus zhvlerësimin e akumuluar dhe amortizimin e akumuluar, nëse ka.



2. Përmbledhje e politikave të rëndësishme të kontabilitetit (vazhdim)

2.9 Aktivet e fituara përmes proceseve ligjore

Aktivitet e fituara përmes proceseve ligjore përfshijnë aktive jo financiare të rimarra në pronësi nëpërmjet ekzekutimit të garancisë që siguron kreditë me probleme dhe paradhëniet e klientit, të cilat nuk janë dhënë me qira dhe nuk janë në përdorim nga Banka për zhvillimin e operacioneve të saj. Këto aktive janë planifikuar të shiten brenda një periudhe të shkurtër të arsyeshme, pa qenë objekt i ristrukturimit të rëndësishëm. Aktivitet e fituara përmes proceseve ligjore klasifikohen si inventar në zërin aktive të tjera dhe njihen fillimisht me kosto, e cila konsiston në vlerën e blerjes pas procedurave të përmbartimit (vlera e ankandit). Çdo fond rezervë i mëvonshëm njihet në pasqyrën e fitim humbjeve, së bashku me fitimet ose humbjet e realizuara nga shitja. Në përputhje me rregulloren nr. 62, datë 14 shtator 2011, të Bankës së Shqipërisë "Për administrimin e rrezikut të kredisë nga bankat dhe degët e bankave të huaja" neni 19/1, duke filluar nga viti 2016, Banka krijon provizione për aktivitet e rimarra në pronësi. Provizionet për pasuritë e paluajtshme krijohen për një periudhë prej 7 (shtatë) vjetësh nga data e përfitimit të tyre duke përdorur normat e mëposhtme:

Viti	Norma e provizionit
Viti i parë	5%
Viti i dytë	15%
Viti i tretë	30%
Viti i katërt	45%
Viti i pestë	60%
Viti i gjashtë	80%
Viti i shtatë	100%

Për pasuritë e luajtshme, Banka krijon fonde rezervë në vlerën e plotë kontabël të pasurisë së luajtshme brenda një vit nga data e përfitimit të tyre.

2.10 Detyrime ndaj klientëve

Detyrimet ndaj klientëve përbëhen nga shumat e depozituara në Bankë me një datë ripagimi për të cilën është rënë dakord. Detyrimet ndaj klientëve fillimisht njihen me vlerën e drejtë. Më pas, përlllogaritë interesit mbi bazë pro-rata (përpjestimore) përgjatë afatit të llogarisë, nëse është i aplikueshëm interesit.

2.11 Garancitë e kontratës

Garancitë e kontratës janë kontrata që sigurojnë kompensim nëse njëra nga palët nuk arrin të përmbushë një detyrim kontraktual. Kontrata të tilla, përveç rrezikut kreditor, transferojnë edhe rrezikun jo-financiar të kontratës. Në rastet kur Banka ka të drejtën kontraktuale t'i drejtohet klientit për shumat e rikuperimit të paguara për të shlyer kontratat e garancisë, shumat e tilla do të njihen si kredi dhe arkëtime pas transferimit të kompensimit të humbjes tek përfituesi i kontratës.



2. Përmbledhje e politikave të rëndësishme të kontabilitetit (vazhdim)

2.12 Qiratë

Kontratat e qirave ku Banka është palë konsiderohen qira operative. Qiradhëniet ku një pjesë e konsiderueshme e rreziqeve dhe përfitimeve të pronësisë mbahen nga qiradhënësi klasifikohen si qira operative. Pagesat totale të bëra nën qiratë operative ngarkohen tek shpenzimet e tjera operative në pasqyrën e të ardhurave mbi bazën lineare gjatë periudhës së qirasë.

2.13 Të ardhurat dhe shpenzimet

Banka, në lidhje me kreditë që nuk paguhen për më shumë se 90 ditë, nuk e kontabilizon interesin e perllorarit. Të ardhurat dhe shpenzimet nga interesi njihen mbi baza aktuale, ndërsa interesi për huatë nënstandarde, të dyshimta dhe me humbje, njihet mbi bazën e arkëtueshmërisë së mjeteve monetare. Tarifat e lëvrimin të kredive që mund të terhiqen janë shtyrë (së bashku me kostot direkte të lidhura). Të ardhurat nga komisionet lindin për shërbimet financiare të ofruara nga Banka, përfshirë shërbime të administrimit të mjeteve monetare, shërbime brokerimi dhe këshillim për investime. Të ardhurat nga komisionet njihen në momentin kur kryhet shërbimi përkatës.

2.14 Tatimi mbi të ardhurat

Banka e përcakton tatimin mbi të ardhurat në fund të vitit kalendarik në përputhje me legjislacionin tatimor shqiptar, i cili parashikon që tatimi mbi të ardhurat e korporatave bazohet në fitimin para tatimit, siç përcaktohet bazuar në pasqyrat financiare të Bankës, të përgatitura në përputhje me Standardet Ndërkombëtare të Raportimit Financiar (SNRF). Pasqyrat financiare sipas SNRF-ve mund të ndryshojnë nga pasqyrat financiare bazuar në MRF, përfshirë pasqyrën e të ardhurave për shkak të politikave të ndryshme të kontabilitetit. Tatimi mbi të ardhurat e korporatave bazohen në të ardhurat e tatueshme të llogaritura duke rregulluar fitimin në pasqyrat financiare sipas SNRF-ve para tatimit për shpenzimet e pazbritshme tatimore siç përcaktohet në ligjin "Për tatimin mbi të ardhurat". Humbjet tatimore llogariten me të njëjtën metodë dhe mbarten për pesë vite kalendarike gjatë së cilave ato mund të përdoren ndaj të ardhurave të tatueshme në të ardhmen. Në rast se kontrolli mbi një njësi ekonomike transferohet tek një aksioner tjetër, shoqëruar kjo dhe me ndryshim të llojit të veprimtarisë mbartja e humbjet tatimore bëhet nul, në të kundërt humbja tatimore mund të mbartet.

2.15 Transaksionet e këmbimit valutor

Transaksionet e këmbimeve valutore në monedha të huaja përkthehen me kursin e këmbimit valutor në datën e transaksionit. Aktivitetet dhe detyrimet monetare në monedhë të huaj, të cilat shprehen me kosto historike, përkthehen me kursin e këmbimit valutor në fund të vitit. Diferencat e këmbimit valutor që shkaktohen nga llogaritjet njihen në pasqyrën e të ardhurave. Aktivitetet dhe detyrimet jo-monetare në monedhë të huaj, të cilat shprehen me kosto historike, përkthehen në kursin e këmbimit valutor në datën e transaksionit.



2. Përmbledhje e politikave të rëndësishme të kontabilitetit (vazhdim)

2.16 Provizionet

Provizionet për proceset ligjore njihen kur Banka ka një detyrim aktual ligjor ose një detyrim konstruktiv si rezultat i ngjarjeve në të shkuarën, kur ka më shumë të ngjarë (sesa jo) që të kërkojnë dalje të burimeve për të shlyer detyrimin, dhe shuma është vlerësuar me besueshmëri.

2.17 Përfitimet e punonjësve (detyrimet për pensione)

Banka paguan vetëm kontributet e detyrueshme të sigurimeve shoqërore të cilat sigurojnë përfitimin e pensioneve për punonjësit e saj pas daljes në pension. Autoritetet lokale janë përgjegjëse për sigurimin e pragut minimal të përcaktuar me ligj për pensionet në Shqipëri sipas një plani pensioni me kontribut të përcaktuar. Kontributet e Bankës në planin e pensionit ngarkohen si fitim ose humbje, siç ndodhin.

2.18 Huamarrjet

Huamarrjet njihen fillimisht me vlerën e drejtë neto të shpenzimeve të transaksionit të kryer. Më pas, interesi vlerësohet mbi baza proporcionale. Diferenca midis të ardhurave neto të kostove të transaksionit dhe vlerës së riblerjes njihet në pasqyrën e të ardhurave gjatë gjithë jetës së huamarrjes duke përdorur metodën e interesit efektiv.

2.19 Kapitali aksionar dhe rezervat

Kapitali aksionar përfaqëson fondet e investuara në Bankë nga aksionerët përmes aksioneve të zakonshme të patjetërsueshme. Kapitali i paguar përfaqëson vlerën nominale të aksioneve të emetuara dhe të paguara plotësisht nga aksionerët.

Rezervat ligjore janë të detyrueshme për shkak të kërkesave specifike rregullatore dhe zakonisht rriten, kur është e aplikueshme, me një përqindje të caktuar të fitimit të vitit.

2.20 Krahasimet

Informacioni krahasues paraqitet në mënyrë konsistente duke zbatuar politikat e kontabilitetit të Bankës. Gabimet llogariten në mënyrë prospektive në vitin kur janë identifikuar. Korrigjimi prapaveprues nuk lejohet, përveçse nëse ka udhëzime specifike nga Banka e Shqipërisë.

3. Bilanci kontabël, pasqyra e të ardhurave dhe shpenzimeve dhe tregues të rentabilitetit

3.1 Bilanci kontabël dhe zërat jashtë bilancit

Aktivët në mijë Lekë	30 Qershor 2024	31 Dhjetor 2023
Arka dhe Banka Qëndrore	6,673,535	10,220,223
Bono thesari dhe bono të tjera të pranueshme për refinancim me Bankën Qëndrore	2,649,563	2,567,474
Hua dhe paradhenie neto për institucionet e kreditit	3,002,493	4,041,748
Hua standarde dhe paradhënie neto për klientët	31,002,183	27,149,844
Letra me vlerë	498,398	303,645
Interesa pjesëmarrës	159	165
Mjete të mbajtur në emër të të tretëve	-	-
Tatimi për t'u arkëtuar	7,409	-
Mjete të patrupëzuara	4,509	4,806
Mjete të trupëzuara	130,023	115,595
Mjete të tjera	456,990	288,061
Totali i aktiveve	44,425,262	44,691,560
Detyrimet dhe Kapitali në mijë Lekë	31 Qershor 2024	31 Dhjetor 2023
Detyrimet	40,152,495	40,459,189
Detyrimet ndaj Bankës Qëndrore	128,215	21,326
Bono thesari dhe bono të tjera të përshtatshme për refinancim me Bankën Qëndrore	-	-
Detyrimet ndaj institucioneve të kreditit jo banka qendrore	5,550,396	6,205,455
Detyrimet ndaj klientëve	32,459,395	32,415,538
Detyrimet ndaj qeverisë dhe organizatave publike	-	-
Mjete të mbajtur në emër të të tretëve	108,111	120,527
Fonde rezerve për rreziqe dhe shpenzime	348,634	313,997
Borxhi i varur	724,449	750,345
Tatimi për t'u paguar	11,838	49,554
Detyrime të tjera	821,457	582,447
Kapitali aksionar	4,272,767	4,232,371
Kapitali i paguar	5,711,469	5,711,469
Rezerva	717,165	717,165
Fitimet e pashpërndara	(2,196,263)	(2,218,283)
Fitimi/(humbja) e vitit ushtrimor	40,396	22,020
Totali i detyrimeve dhe kapitalit	44,425,262	44,691,560
Zërat jashtë bilancit në mijë Lekë	31 Qershor 2024	31 Dhjetor 2023
Angazhime dhe garanci të dhëna	3,459,303	3,777,195
Angazhime dhe garanci të marra	53,228,799	50,755,913
Angazhime për letrat me vlerë	-	-
Transaskione në valutë	-	-
Angazhime të tjera	2,252,811	2,337,358
Totali i zërave jashtë bilancit	58,940,913	56,870,466

Shenim: Shifrat e vitit 2024 janë të pa audituara nga auditorët e jashtëm



3.2 Pasqyra e të ardhurave dhe shpenzimeve

në mijë Lekë	1 Janar 2024 - 30 Qershor 2024	1 Janar 2023 - 31 Dhjetor 2023
Të ardhurat nga interesi	879,932	1,519,263
Shpenzime për interesat	(322,256)	(575,565)
Të ardhura neto nga interesat	557,676	943,698
Të ardhurat nga veprimet financiare	51,130	116,886
Humbjet nga veprimet financiare	-	-
Fitimi neto nga veprimet financiare	51,130	116,886
Të ardhurat nga komisionet	217,600	401,194
Shpenzimet për komisionet	(80,356)	(148,064)
Të ardhura neto nga komisionet	137,244	253,130
Fitimi neto nga veprimtaria valutore	74,649	118,954
Të ardhurat neto nga operacionet e qirasë	-	-
Fitimi/(Humbja) neto nga veprimtaritë e tjera bankare	(2,447)	(6,246)
Të ardhurat neto nga veprimtaria bankare	818,251	1,426,423
Shpenzime për personelin	(215,496)	(392,735)
Taksa përveç taksave mbi të ardhurat	(3,600)	(4,151)
Shpenzime të përgjithshme administrative	(492,588)	(928,991)
Shpenzime të përgjithshme të veprimtarisë	(711,684)	(1,325,878)
Të ardhurat e veprimtarisë përpara shpenzimeve për amortizime dhe për fonde rezervë	106,567	100,545
Shpenzime neto për amortizimin dhe zhvlerësimin e mjeteve të qëndrueshme	(19,265)	(40,685)
(Shpenzime)/rimarrje neto për fondet rezervë statistikore	(42,320)	(6,925)
(Shpenzime)/rimarrje neto për fonde rezervë për huatë nënstandard, të dyshimta dhe të humbura	(32,567)	160,197
Humbje nga llogaritë për t'u arkëtuar të pambledhshme	(7,860)	(166,364)
(Shpenzime)/rimarrje neto për fonde të tjera rezervë	51	386
Fitimi neto nga veprimtaritë e jashtëzakonshme	50,299	26,711
Fitimi (Humbja) para tatimit	54,906	73,865
Tatimi mbi fitimin	(14,509)	(51,845)
Fitimi / (Humbja) neto për periudhën	40,396	22,020

Shenim: Shifrat e vitit 2024 janë të pa audituara nga auditorët e jashtëm



3.3 Treguesit financiar të rentabilitetit

Tregues të rentabilitetit të bankës *	30 Qershor 2024	31 Dhjetor 2023
1) Kthyeshmëria nga aktivet mesatare (ROAA) [të ardhurat neto / aktivet mesatare *100]	0.2%	0.1%
2) Rezultati neto i jashtëzakonshëm / aktivet mesatare	0.2%	0.1%
3) Shpenzimet e përgjithshme të veprimtarisë / të ardhurat bruto të veprimtarisë	89.3%	95.8%
4) Të ardhurat neto nga interesi / shpenzimet e përgjithshme të veprimtarisë	76.3%	69.1%
5) Kthyeshmëria nga kapitali aksionar mesatar (ROAE) [të ardhurat neto / kapitali aksionar mesatar *100]	1.8%	0.5%
6) Aktive për punonjës [totali i aktiveve / numri i regjistruar i punonjësve] në Lek'000	241,442	245,558
7) Të ardhurat neto nga interesat / aktivet mesatare	2.5%	2.2%
8) Marzhi neto nga interesat: [Të ardhurat neto nga interesat / aktivet mesatare që sjellin të ardhura]	3.5%	3.0%
9) Të ardhurat nga interesat / aktivet mesatare	4.0%	3.6%
10) Shpenzime për interesa / aktivet mesatare	1.5%	1.4%
11) Të ardhurat neto nga interesat / të ardhurat bruto të veprimtarisë	68.2%	66.2%
12) Të ardhurat neto nga veprimtaritë e tjera / aktivet mesatare	1.2%	1.1%
13) Shpenzimet jo për interesa / të ardhurat bruto të veprimtarisë	10.1%	10.8%
14) Shpenzime personeli / të ardhurat bruto të veprimtarisë	26.3%	27.5%
15) Shpenzimet për provigjone / aktivet mesatare	0.4%	0.0%

(* Treguesit janë llogaritur sipas kërkesave të Rregullores Nr. 60, datë 29.08.2008 të Bankës së Shqipërisë (i ndryshuar)



4. Menaxhimi i kapitalit

Objektivat kryesorë të Bankës gjatë procesit të administrimit të kapitalit, përmblihen si ne vijim:

- të respektojë të gjitha kërkesat për kapital të përcaktuara nga Banka e Shqipërisë;
- të sigurohet që burimet e kapitalit në dizpozicion shfrytëzohen në një mënyrë ekonomike, duke marrë parasysh këndvështrimin e zhvillimit të biznesit;
- të sigurohet mjaftueshmëria e kapitalit në çdo kohë dhe situatë, në linjë me profilin e rrezikut të bankës, me qëllim sigurimin e vazhdimësisë së biznesit..

Kapitali rregullator monitorohet në mënyrë të vazhdueshme nga Drejtimi i Bankës. Informacioni i kërkuar depozitohet në Bankën e Shqipërisë në baza tremujore.

Banka e Shqipërisë kërkon që çdo bankë ose grup bankar:

- a) të mbajë nivelin minimal të kapitalit rregullator prej 1 miliardë lekësh dhe
- b) të sigurojë një raport të kapitalit rregullator të përgjithshëm ndaj aktiveve të ponderuara sipas rrezikut në ose mbi minimumin prej 12%,
- c) të vleresojë dhe mbajë kapital shtesë, si rezultat në Procesin vjetor të Vleresimit të Brendshëm të Mjaftueshmërisë së Kapitalit, bazuar në udhëzimin përkatës të Bankës së Shqipërisë,
- d) të respektojë kërkesat makroprudenciale sipas rregullores dhe vendimeve përkatëse në fuqi.

Banka llogarit kapitalin rregullator sipas udhëzimit të Bankës së Shqipërisë “Për kapitalin rregullator të bankës”, Miratuar me vendimin nr. 69 datë 18.12.2014 dhe ndryshuar me vendimin nr.19, datë 04.03.2015 dhe me vendimin nr. 2, datë 9.1.2019 të Këshillit Mbikëqyrës të Bankës së Shqipërisë.

Kapitali rregullator është kapitali i Bankës, i llogaritur sipas kërkesave të kësaj rregulloreje, për mbulimin e rrezikut të kredisë, të rreziqeve të tregut dhe të rrezikut operacional. Kapitali rregullator i bankës, në varësi të karakteristikave të tij dhe kushteve të përcaktuara në këtë rregullore, ndahet në dy kategori:

- a) kapitali i nivelit të parë;
- b) kapitali i nivelit të dytë.

Banka llogarit kapitalin rregullator të saj si shumë të kapitalit të nivelit të parë dhe kapitalit të nivelit të dytë, duke marrë në konsideratë edhe zbritjet sipas kërkesave të kësaj rregulloreje dhe/ose të akteve të tjera rregullative



4. Menaxhimi i kapitalit (vazhdim)

4.1 Struktura e kapitalit rregullator

në mijë Lekë	30 Qershor 2024	31 Dhjetor 2023
KAPITALI RREGULLATOR	4,952,311	4,977,910
KAPITALI I NIVELIT TË PARË	4,227,862	4,227,565
KAPITAL BAZË I NIVELIT TË PARË	4,227,862	4,227,565
Instrumenta të kapitalit të njohura si Kapital Bazë i Nivelit të Parë (KBN1)	5,711,469	5,711,469
Kapitali i paguar	5,711,469	5,711,469
Zëra memorandumi: Instrumenta kapitali jo të njohura	-	-
Primet e aksioneve	-	-
Fitimet e pashpërndara	(2,196,263)	(2,196,263)
Fitimet e pashpërndara dhe humbjet e mbartura nga periudhat e mëparshme	(2,196,263)	(2,218,283)
Fitimi ushtrimor i fundit të vitit	-	-
Fitimi ushtrimor i periudhës raportuese	-	22,020
Rezervat (përveç rezervave të rivlerësimit)	717,165	717,165
Diferenca rivlerësimi kreditore	-	-
Rregullime të KBN1 lidhur me filtrat prudencialë	-	-
(-) Emri i mirë	-	-
(-) Aktive të tjera të patrupëzuara	(4,509)	(4,806)
(-) Shuma që tejkalon kufirin prej 17.65%	-	-
Kapitali shtesë i nivelit të parë	-	-
KAPITALI I NIVELIT TË DYTË	724,449	750,345
Instrumentat e kapitalit dhe borxhi i varur të njohur si kapital i nivelit të dytë	724,449	750,345
Instrumenta të kapitalit të paguara plotësisht dhe borxhi i varur	724,449	750,345
Metoda Standarte (SA) rregullimet kryesore të rrezikut të kredisë	-	-
Elemente të kapitalit të dytë (T2) ose zbritje - të tjera	-	-

Banka ProCredit SH.A ka marrë në datën 30 Gusht 2019 një borxh të varur nga aksioneri ProCredit Holding AG.

Të dhënat kryesore të borxhit të varur janë si në vijë

- Shuma e tij është 7 Milion Euro (në shumën 854,840,000 lekë i konvertuar me kursin e këmbimit të Bankës së Shqipërisë 122.12 të datës 30 gusht 2019).
- Afati i maturimit të borxhit të varur është 10 vjet.
- Norma e vjetore e interesit është 6M Euribor+4.85%.

Në kontratën e borxhit të varur është përcaktuar se pagesat për shlyerjen e interesave bëhen në baza gjashtë mujore dhe principali është i pagueshëm në datën e maturimit. Interesat përlllogariten në bazë vjetore dhe viti prezumohet me 360 ditë.

Palët janë dakordësuar që brenda 5 viteve të para nga marrja e borxhit të varur nuk do të mund të bëhen pagesa më qëllim shlyerjen e parakohshme të borxhit të varur. Ky opsion është i mundur pas kalimit të 5 viteve të para nga marrja e borxhit të varur.

Borxhi i varur është në përputhje me Rregulloren e Bankës së Shqipërisë Nr.69 date 18.12.2014 "Per Kapitalin Rregullator te Bankes". Në bazë të neneve 30 dhe 31 kësaj rregulloreje borxhi i varur është klasifikuar s instrument i kapitalit të nivelit të dytë. Për klasifikimin e borxhit të varur si instrument i kapitalit të nivelit të dytë është dhënë miratimi paraprak nga Banka e Shqipërisë në kohën e emetimit të tij, në vitin 2019.



4.2 Raporti i mjaftueshmërisë së kapitalit

në mijë Lekë	30 Qershor 2024	31 Dhjetor 2023
KAPITALI RREGULLATOR	4,952,311	4,977,910
Raporti i Mjaftueshmërisë së Kapitalit - RMK - (%) ≥ 12.0%	18.34%	21.07%
Kapitali Bazë i Nivelit të Parë/Aktive të ponderuara me rrezikun. ≥ 6.5%	15.66%	17.90%
Kapitali i Nivelit të Parë/Aktive të ponderuara me rrezikun. ≥ 9.0%	15.66%	17.90%
SHUMA TOTALE E EKSPOZIMEVE TE PONDERUARA ME RREZIK	26,996,664	23,622,565
RREZIKU I KREDISË		
Shuma e ekspozimeve të ponderuara me rrezik për rrezikun e kredisë, kundërpartisë, dhe rrezikun e shlyerjes së transaksioneve jo-DVP - Metoda Standarde (SA)	24,621,327	21,247,227
Klasat e ekspozimit sipas SA duke përjashtuar pozicionet e titullzimit	24,621,327	21,247,227
Ekspozime ose ekspozime të mundshme ndaj qeverive qendrore ose bankave qendrore;	-	-
Ekspozime ose ekspozime të mundshme ndaj qeverive rajonale ose autoriteteve lokale;	-	-
Ekspozime ose ekspozime të mundshme ndaj organeve administrative dhe ndërmarrjeve jo tregtare (organizatat joqeveritare/jofitimprurëse);	-	-
Ekspozime ose ekspozime të mundshme ndaj bankave shumëpalëshe të zhvillimit;	-	-
Ekspozime ose ekspozime të mundshme ndaj njëjësive të sektorit publik	23,574	-
Ekspozime ose ekspozime të mundshme ndaj organizatave ndërkombëtare;	-	-
Ekspozime ose ekspozime të mundshme ndaj institucioneve të mbikëqyrura;	893,028	1,038,822
Ekspozime ose ekspozime të mundshme ndaj shoqërive tregtare (korporatave);	9,689,434	7,438,806
Ekspozime ose ekspozime të mundshme ndaj portofoleve me pakicë (retail);	4,978,086	4,788,632
Ekspozime ose ekspozime të mundshme të siguruara me kolateral pasuri të paluajtshme;	8,454,373	7,507,250
Ekspozime (kredi) me probleme;	106,198	163,053
Ekspozime ndaj kategorive të klasifikuara me rrezik të lartë;	-	-
Ekspozime në formën e obligacioneve të garantuara;	-	-
Ekspozime në formën e titujve të sipërmarrjeve të investimeve kolektive SiK;	-	-
Zëra të tjerë	476,634	310,665
Pozicionet e titullzimit SA	-	-
<i>nga të cilat: rritullzime</i>	-	-
RREZIQET E TREGUT	-	-
Shuma e ekspozimeve të ponderuara me rrezik për rreziqet e tregut	-	-
Shuma e ekspozimit me rrezik për rrezikun e shlyerjes	-	-
Rreziku i shlyerjes në librin e bankës	-	-
Rreziku i shlyerjes në librin e tregtueshëm	-	-
Shuma e ekspozimit me rrezik për rrezikun e pozicionit, kursit të këmbimit dhe mallrave (SA)	-	-
Rreziku i pozicionit të titujve të borxhit	-	-
Rreziku i pozicionit të instrumentave të kapitalit	-	-
Rreziku i kursit të këmbimit	-	-
Rreziku i investimeve në mallra	-	-
Shuma e ekspozimit të ponderuar me rrezik për rrezikun e përqendrimit në librin e tregtueshëm	-	-
RREZIKU OPERACIONAL	2,375,338	2,375,338
Shuma e ekspozimit të ponderuar me rrezik për rrezikun operacional	2,375,338	2,375,338
Metoda e Treguesit Bazik (BIA)	-	-
Metoda Standarde / Standarde Alternative	-	-
Shtesat për rritjen në klasat në "Veprimet me thesarin dhe transaksionet ndërbankare" dhe "Veprimet me letrat me vlerë" të jorezidentëve, në valutë	-	-



4.2 Raporti i mjaftueshmërisë së kapitalit (vazhdim)

Mjaftueshmëria e Kapitalit të Bankës llogaritet çdo muaj dhe i raportohet Drejtorisë Ekzekutive dhe Komitetit të Administrimit të Rrezikut të Bankës, së bashku me parashikimet aktuale për të siguruar përputhshmërinë në të ardhmen me kërkesat për mjaftueshmërinë e kapitalit.

Mbështetja e fortë dhe e vazhdueshme e aksionerëve të Bankës, performanca e saj në një përmirësim të vazhdueshëm, si dhe masat e tjera të marra në kuadër të optimizimit të kapitalit, i kanë dhënë mundësi Bankës që të ruajë një nivel komod kapitali. Më 30 Qershor 2024, raporti i mjaftueshmërisë së kapitalit (kapitali i nivelit 1 dhe nivelit 2 / asetet e ponderuara me rrezik) ishte në nivelin e 18.34% (Metodologjia e Bankës së Shqipërisë).

Objektivat e bankës në administrimin e kapitalit janë:

- të veprojnë në përputhje me të gjitha kërkesat për kapital të vendosura nga Banka e Shqipërisë;
- të vlerësojnë në mënyrë të vazhdueshme ekspozimet e saj ndaj rreziqeve, duke siguruar në cdo moment aftësinë e saj për përballimin në rast materializimi; dhe
- të ruajë një bazë të fortë kapitali për të mbështetur zhvillimet e ardhshme të biznesit të saj.

Mjaftueshmëria e kapitalit monitorohet çdo ditë nga niveli menaxhues i Bankës, duke përdorur teknika të bazuara në udhëzimet e hartuara nga Komiteti i Bazelit dhe Direktivat e Komunitetit Europian, siç janë vënë në zbatim nga Banka e Shqipërisë, për qëllime mbikëqyrëse. Informacioni i kërkuar depozitohet në Bankën e Shqipërisë çdo tre muaj.

Banka e ka zbatuar Metodologjinë sipas Rregullores së Këshillit Mbikëqyrës të Bankës së Shqipërisë për Mjaftueshmërinë e Kapitalit, miratuar me vendimin nr.48, datë 31.7.2013 dhe ndryshuar me vendimin nr.43, datë 30.7.2014, vendimin nr. 70, datë 18.12.2014, vendimin nr. 49, datë 1.7.2015, vendimin nr. 91, datë 2.12.2015, vendimin nr. 49, datë 30.3.2016, vendimin nr. 5, datë 1.2.2017, vendimin nr. 34, datë 2.5.2018, vendimin nr. 7, datë 5.2.2020 dhe me vendimin qarkullues nr. 22, datë 1.4.2020, vendimin qarkullues nr. 54, datë 9.11.2021, vendimin nr. 68, datë 22.12.2021 dhe me vendimin nr. 44, datë 02.11.2022 të Këshillit Mbikëqyrës të Bankës së Shqipërisë.

Banka llogarit mjaftueshmërinë e kapitalit si raport ndërmjet shumës së kapitalit rregullator me shumën e ekspozimeve të ponderuara me rrezikun, e shprehur në përqindje, në baza individuale dhe të konsoliduar. Banka siguron që raporti i mjaftueshmërisë së kapitalit, i llogaritur si më sipër, të jetë jo më i vogël se 12%.

Banka llogarit ekspozimet e ponderuara me rrezikun, si shumë e elementëve të mëposhtëm:

- a) zërave të ekspozimeve dhe ekspozimeve të mundshme, të ponderuara me rrezikun e kredisë dhe rrezikun e kredisë së kundërpartisë, të llogaritura sipas Metodës Standarde, të përcaktuar respektivisht në kreun III dhe në kreun VI të rregullores së Këshillit Mbikëqyrës të Bankës së Shqipërisë për Mjaftueshmërinë e Kapitalit;
- b) kërkesës për kapital për rrezikun e tregut, të llogaritura sipas kërkesave të përcaktuara në kreun VII të kësaj rregulloreje, të shumëzuara me 12.5;
- c) kërkesës për kapital për rrezikun operacional, të llogaritura sipas Metodës së Treguesit të Thjeshtë ose sipas Metodës Standarde, të përcaktuara në kreun VIII të kësaj rregulloreje, të shumëzuara me 12.5.



4.2 Raporti i mjaftueshmërisë së kapitalit (vazhdim)

Gjithashtu, Banka kryen procesin e vlerësimit të brendshëm të mjaftueshmërisë së kapitalit në bazë mujore, bazuar në politikat e brendshme të Grupit, si dhe në bazë vjetore bazuar në kërkesat e Udhëzuesit të Bankës së Shqipërisë "Mbi procesin e vlerësimit të brendshëm të mjaftueshmërisë së kapitalit".

Banka përllëgarit, monitoron dhe raporton në cdo kohë përmbushjen e kërkesave në lidhje me shtesat makro-prudenciale të kapitalit, bazuar në rregulloren përkatëse të Bankës së Shqipërisë (Rregullorja "Për shtesat makroprudenciale të kapitalit" të miratuar me Vendimin e Këshillit të Mbikëqyrjes nr. 41, date 5.6.2019 (Rregullorja 41/2019), dhe vendimeve përkatëse të Guvernatorit të Bankës së Shqipërisë.



5. Menaxhimi i rrezikut financiar

Këshilli Drejtues ka përgjegjësinë përfundimtare për administrimin e rrezikut të bankës, duke përcaktuar dhe aprovuar strukturat përgjegjëse dhe mekanizmat e duhura (politikat, standarde, procedura, komitete, etj) për të identifikuar, vlerësuar dhe zbutur ekspozimin e bankës ndaj rreziqeve. Drejtoria Ekzekutive e Bankës është përgjegjëse për zbatimin dhe monitorimin e vazhdueshëm të kuadrit të administrimit të rrezikut në Bankë. Këshilli Drejtues ka ngritur Komitetet e nevojshme (Komiteti i Administrimit të Rrezikut të Kredisë, Komiteti ALCO, Komiteti i Administrimit të Rrezikut Operacional, Komiteti i Administrimit të Rrezikut, Komiteti i Përputhshmërisë, Komiteti i Parandalimit të Pastrimit të Parave), për të monitoruar gamën e plotë të rreziqeve ndaj të cilave ekspozohet banka. Për më tepër, këto Komitete kanë autoritet vendim-marrës në lidhje me rrezikun.

Në bankën ProCredit Shqipëri rreziku matet dhe raportohet sipas rregulloreve në fuqi të Bankës së Shqipërisë, gjithashtu sipas politikave të administrimit të rrezikut, të cilat janë aprovuar nga Këshilli Drejtues i Bankës. Politikat janë në përputhje të plotë me rregulloret ligjore në fuqi në Shqipëri dhe me kërkesat e vendosura nga Banka e Shqipërisë. Politikat bazohen në parimet dhe standardet e Grupit mbi Administrimin dhe Kontrollin e Rrezikut, të cilat nga ana e tyre bazohen në dokumenta udhëzues të Autoritetit Mbikqyrës Financiar Federal Gjerman. Banka ProCredit Shqipëri raporton rregullisht pozicionin e saj kundrejt riskut tek Njësitë e Administrimit të Rrezikut të Grupit.

5.1 Menaxhimi i rrezikut të kredisë

Kredidhënia për NVM përbën operacionin kryesor të bankës ProCredit sa i perket aktiveve të saj dhe rrjedhimisht edhe rrezikun klasik të kredisë, që nënkupton, rreziku që huamarrësit mund të mos jenë në gjendje të paguajnë, është rreziku kryesor me të cilin përballlet banka. Rreziku i kredisë përbën pjesën më të madhe të rrezikut në kontekstin e llogaritjes së kapacitetit të përballimit të rrezikut.

Banka ProCredit Shqipëri ka adoptuar politika të rrezikut të kredisë bazuar në Politikën e Menaxhimit të Rrezikut të Kredisë të Grupit ProCredit dhe Politikën e Vlerësimit të Kolateralit të Grupit, të cilat së bashku pasqyrojnë eksperiencën e fituar në më shumë se dy dekada operacionesh të suksesshme kredidhënie në ekonomitë në tranzicion dhe zhvillim dhe janë në përputhje të plotë me rregulloret në fuqi në Shqipëri.

Për çdo klient të bankës, caktohet një limit ekspozimi kredie dhe përcaktohet autoriteti vendim-marrës për kredinë; të gjitha vendimet për të dhënë një kredi, ose për të ndryshuar kushtet, merren nga një komitet kredie dhe të gjitha vlerësimet e rrezikut të kredisë dokumentohen me kujdes.

Mbi të gjitha, banka përpiqet të ndërtojë dhe ruaj marrëdhënie afatgjata me klientët e saj, duke u kujdesur që të jetë plotësisht në dijeni të situatës së tyre financiare dhe të mos i ngarkojë ata me më shumë borxhe se sa kanë mundësi të paguajnë.

Rreziku i kredisë zvogëlohet gjithashtu nga fakti që portofoli ynë është shumë i larmishëm. Bizneset të cilave ne u shërbejmë, operojnë në një gamë të gjerë sektorësh dhe ekspozimi i tyre ndaj luhatjeve të tregut global është i limituar. Gjithashtu banka monitoron në menyrë të vazhdueshme rrezikun e përqendrimit sipas ekspozimit.



5.1 Menaxhimi i rrezikut të kredisë (vazhdim)

Duke qenë se pjesa më e madhe e kredive të bankës paguhen me këste mujore, dështimi i huamarrësit për të përmbushur afatin e pagesës trajtohet si një shenjë fillestare e një problemi potencial mosshlyerje dhe merr një reagim të menjëhershëm nga banka. Kur një pagesë e interesit ose principalit është në vonesë për më shumë se 30 ditë, kredia në fjalë kalon te portofoli në rrezik (PAR>30), i cili shërben si tregues kryesor për cilësinë e portofolit të kredisë dhe për matjen e rrezikut klasik të kredisë.

Banka ProCredit Shqipëri përcakton fondin e provigjonimit bazuar në rregulloren e Bankës së Shqipërisë për administrim të rrezikut të kredisë. Të gjitha ekspozimet e Mesme vlerësohen edhe individualisht nëpërmjet një sistem pikësimi (rating) të përcaktuar nga banka, një herë në tre muaj.

Në parim, banka ProCredit pranon të gjitha llojet e kolateralit. Kolaterali shërben si garanci që banka, si kreditor, të mund të rikuperojë ekspozimin e kredisë dhe si motivim për huamarrësin që të paguaj ekspozimin e kredisë. Vlerësimi i kolateralit bëhet sipas Politikës së Vlerësimit të Kolateralit të Grupit, i cili pasqyron eksperiencën e fituar në më shumë se dy dekada operacionesh të suksesshme kredidhënie dhe që është në përputhje me Standardet Europiane për Vlerësimin e Kolateralit.

Kontrolli i kufirit të rrezikut dhe politikat lehtësuese

Banka përdor një sërë politikash dhe praktikash për të zbutur rrezikun kreditor. Më tradicionalja ndër to është sigurimi për paradhëniet e fondeve, e cila është një praktikë e zakonshme. Banka zbaton udhëzimet mbi pranueshmërinë e kategorive specifike të kolateralit ose zbutjen e rrezikut kreditor. Llojet kryesore të kolateralit për huatë dhe paradhëniet janë:

- Bllokimet e mjeteve monetare dhe garancive bankare (kolateral në mjete monetare),
- Garanci financiare,
- Hipotekat mbi pasuri të paluajtshme rezidenciale;
- Bllokimet mbi aktivet e biznesit siç janë pasuritë e paluajtshme tregtare .



5.1 Menaxhimi i rrezikut të kredisë (vazhdim)

Në tabelën e mëposhtme paraqitet klasifikimi i portofolit të kredive sipas sektorëve të ekonomisë dhe shpërndarjes gjeografike më 30 Qershor 2024:

30 Qershor 2024 në mijë Lekë	Rrethi Tirane	Rrethi Durrës	Rrethi Shkodër	Rrethi Korçë	Rrethi Fier
Korporata jofinanciare private	24,726,602	77,713	18,624	1,332,124	-
Bujqësia, Pyjet, Peshkimi	438,986	11,401	-	37,571	-
Industria nxjerrëse	-	-	-	-	-
Industria përpunuese	6,100,986	44,940	5,739	643,215	-
Energjia elektrike, furnizimi me gaz, avull dhe ajër i kondicionuar	611,047	-	-	102,783	-
Furnizimi me ujë, aktivitete të trajtimit dhe menaxhimit të mbeturinave, mbetjeve	23,987	-	-	25,628	-
Ndërtimi	3,138,399	-	-	40,159	-
Tregtia me shumicë dhe me pakicë; Riparimi i automjeteve dhe motoçikletave	10,701,550	18,868	6,987	298,028	-
Transporti dhe magazinimi	696,956	-	-	-	-
Akomodimi dhe shërbimi ushqimor	676,703	2,505	5,898	127,583	-
Informacioni dhe komunikacioni	128,495	-	-	-	-
Aktivitetet financiare dhe të sigurimit	722,047	-	-	-	-
Aktivitetet të pasurive të paluajtëshme	161,915	-	-	-	-
Aktivitetet profesionale, shkencore dhe teknike	264,288	-	-	-	-
Shërbime administrative dhe mbështetëse	941,974	-	-	-	-
Administrimi publik dhe mbrojtja; Sigurimi social i detyrueshëm	-	-	-	-	-
Arsimi	11,558	-	-	-	-
Shëndetësia dhe aktivitete të punës sociale	103,846	-	-	57,157	-
Arte, argëtim dhe çlodhje	-	-	-	-	-
Aktivitetet tjera shërbimi	3,865	-	-	-	-
Aktivitetet të familjeve si punëdhënës; Aktivitetet të prodhimit të mallrave e shërbimeve të pandryshueshme të familjeve për përdorimin e vet	-	-	-	-	-
Aktivitetet të organizatave ndërkombëtare	-	-	-	-	-
Korporata jofinanciare publike	20,836	-	-	-	-
Individë + Institucionet jo me qëllim fitimi që u shërbejnë individëve	4,896,317	75,552	43,549	286,749	1,032
Totali	29,643,756	153,265	62,173	1,618,872	1,032

Portofoli i kredive që u ka kaluar afati dhe kreditë me probleme sipas shpërndarjes gjeografike paraqiten si më poshtë:

30 Qershor 2024 në mijë Lekë	Kreditë me probleme	Provizion për humbjen e kredisë
Rrethi Tiranë	580,902	463,374
Rrethi Durrës	5,193	2,756
Rrethi Shkodër	2,120	880
Rrethi Korçë	23,885	9,906
Totali	612,100	476,916

5.1 Menaxhimi i rrezikut të kredisë (vazhdim)

Ndërsa portofoli i kredive që u ka kaluar afati dhe atyre problematike sipas sektorëve të ekonomisë paraqitet si në tabelën e mëposhtme:

30 Qershor 2024 në mijë Lekë	Kreditë me probleme	Provizjon për humbjen e kredisë
Korporata jofinanciare private	517,175	436,571
Bujqësia, Pyjet, Peshkimi	21,312	4,313
Industria nxjerrëse	-	-
Industria përpunuese	249,467	211,973
Energjia elektrike, furnizimi me gaz, avull dhe ajër i kondicionuar	-	-
Furnizimi me ujë, aktivitete të trajtimit dhe menaxhimit të mbeturinave, mbetjeve	-	-
Ndërtimi	-	-
Tregtia me shumicë dhe me pakicë; Riparimi i automjeteve dhe motoçikletave	110,757	89,603
Transporti dhe magazinimi	126,776	125,956
Akomodimi dhe shërbimi ushqimor	5,704	1,567
Informacioni dhe komunikacioni	-	-
Aktivitete financiare dhe të sigurimit	-	-
Aktivitete të pasurive të paluajtëshme	-	-
Aktivitete profesionale, shkencore dhe teknike	-	-
Shërbime administrative dhe mbështetëse	3,159	3,159
Administrimi publik dhe mbrojtja; Sigurimi social i detyrueshëm	-	-
Arsimi	-	-
Shëndetësia dhe aktivitete të punës sociale	-	-
Arte, argëtim dhe çlodhje	-	-
Aktivitete të tjera shërbimi	-	-
Aktivitetet të familjeve si punëdhënës; Aktivitete të prodhimit të mallrave e shërbimeve të pandryshueshme të familjeve për përdorimin e vet	-	-
Ativitete të organizatave ndërkombëtare	-	-
Korporata jofinanciare publike	-	-
Individë + Institucionet jo me qëllim fitimi që u shërbejnë individëve	94,925	40,345
Totali	612,100	476,916



5.1 Menaxhimi i rrezikut të kredisë (vazhdim)

Fondet rezervë të krijuara nga Banka gjatë tremujorit të dytë 2024 janë si më poshtë:

30 Qershor 2024 në mijë Lekë	Teprica në fillim	Shpenzime për provigjone	Rimarrje e provigjoneve	Kreditë e fshira	Korigjime të periudhës	Teprica në fund
FR për zhvlerësimin e bonove të përshtatshme për rifinancim me Bankën Qendrore	-	-	-	-	-	-
FR për llogaritë për t'u arkëtuar nga bankat, instucionet e kreditit e instucionet e tjera financiare me status të dyshimtë	-	-	-	-	-	-
FR për mbulimin e humbjeve nga huatë nënstandarde	29,414	-	8,373	-	-	21,041
FR për mbulimin e humbjeve nga huatë e dyshimta	39,222	16,283	-	-	-	55,505
FR për mbulimin e humbjeve nga huatë e humbura	421,125	-	20,755	7,860	-	400,370
FR mbulimin e humbjeve nga llogaritë për t'u arkëtuar prej Qeverisë Shqiptare e org tjera publike me status të dyshimtë	-	-	-	-	-	-
FR për llogaritë për t'u arkëtuar të klientëve në status të dyshimtë përveç huave	-	-	-	-	-	-
FR për të mbuluar zhvlerësimin	-	-	-	-	-	-
FR për të mbuluar zhvlerësimin	-	-	-	-	-	-
FR për të mbuluar zhvlerësimin	-	-	-	-	-	-
FR për zhvlerësimin e mjeteve të tjera	-	-	-	-	-	-
FR për zhvlerësimin	-	-	-	-	-	-
FR për zhvlerësimin	-	-	-	-	-	-
FR për amortizimin e mjeteve të qëndrueshme	-	-	-	-	-	-
FR për rreziqe e shpenzime	310,130	22,479	-	-	-	332,609
FR specifike të tjera	16,025	-	-	-	-	16,025
Totali	815,916	38,762	29,128	7,860	-	825,550

5.1 Menaxhimi i rrezikut të kredisë (vazhdim)

Informacion për portofolin e kredisë sipas metodës standard

Klasifikimi i ekspozimeve të librit të bankës, kryhet bazuar në Rregulloren Nr.48 “Për Raportin e Mjaftueshmërisë së Kapitalit”. Vlerësimi i kërkesës për kapital për rrezikun e kredisë llogaritet sipas metodës standarde të përcaktuar në këtë rregullore. Banka pasi klasifikon çdo ekspozim të zërave, brenda dhe jashtë bilancit, llogarit klasat e ekspozimit pas zbritjes së fondeve kapital për mbulimin e humbjeve dhe në bazë të peshës së rrezikut të secilës klasë ekspozimi përcaktohet dhe kërkesa për kapital për rrezikun e kredisë. Bazë për përcaktimin e ekspozimeve sipas klasave të përcaktuara në rregullore, janë tipi i kredisë, qëllimi i financimit me kredi, lloji i pronës lënë si kolateral për sigurimin e kredisë, si dhe pronësia e kolateralit. Në tabelën e mëposhtme, janë dhënë vlerat e ekspozimeve sipas cilësisë së kredisë para dhe pas aplikimit të teknikave të zbutjes së rrezikut të kredisë, vlerat e ekspozimeve të zbritshme nga kapitali rregullator si, dhe emrat e insitucioneve të vlerësimit të jashtëm të kredisë:

30 Qershor 2024 në mijë Lekë	Totali i aktiveve me rrezik (perpara faktoreve te konvertimit dhe ponderimit)	Ekspozimet e ponderuara me rrezik	ECAI i përdorur
Ekspozime ose ekspozime të mundshme ndaj qeverive qendrore ose bankave qendrore;	7,792,334	-	Moody's; Fitch; S&P; JCR
Ekspozime ose ekspozime të mundshme ndaj qeverive rajonale ose autoriteteve lokale;	-	-	-
Ekspozime ose ekspozime të mundshme ndaj njësive të sektorit publik	20,628	23,574	Moody's; Fitch; S&P; JCR
Ekspozime ose ekspozime të mundshme ndaj institucioneve të mbikëqyrura;	3,735,579	893,028	Moody's; Fitch; S&P; JCR
Ekspozime ose ekspozime të mundshme ndaj shoqërive tregtare (korporatave);	12,714,809	9,689,434	Moody's; Fitch; S&P; JCR
Ekspozime ose ekspozime të mundshme ndaj portofoleve me pakicë (retail);	8,729,077	4,978,086	Moody's; Fitch; S&P; JCR
Ekspozime ose ekspozime të mundshme të siguruara me kolateral pasuri të paluajtshme;	11,769,999	8,454,373	Moody's; Fitch; S&P; JCR
Ekspozime (kredi) me probleme;	135,184	106,198	Moody's; Fitch; S&P; JCR
Ekspozime ndaj kategorive të klasifikuara me rrezik të lartë;	-	-	-
Ekspozime në formën e obligacioneve të garantuara;	-	-	-
Ekspozime në formën e titujve të sipërmarrjeve të investimeve kolektive SiK;	-	-	-
Zëra të tjerë	4,498,728	476,634	-



5.1 Menaxhimi i rrezikut të kredisë (vazhdim)

Teknikat e zbutjes së rrezikut

Banka llogarit vlerën e ekspozimit, në rastet kur ky ekspozim është subjekt i mbrojtjes së financuar të kredisë, duke konsideruar teknikat e zbutjes së rrezikut të kredisë, dhe më specifikisht - mbrojtjen e financuar të kredisë, në përputhje me kreun IV të rregullores Nr. 48, datë 31.07.2013 “Për raportin e mjaftueshmërisë së kapitalit”. Për qëllime të llogaritjes së shumave të ekspozimeve të ponderuara me rrezikun, për rrezikun e kredisë, gjatë zbatimit të metodës gjithëpërfshirëse të kolateralit financiar Banka merr në konsideratë mospërputhjet midis maturitetit të ekspozimit dhe atij të kolateralit financiar, mospërputhjen e monedhave si dhe rregullojnë luhatshmërinë e vlerës së kolateralit, me rezultatet e mëposhtme:

30 Qershor 2024 në mijë Lekë	Totali i aktiveve me rrezik (perpara faktoreve te konvertimit dhe ponderimit)	Metoda e zbutjes se rrezikut te kredise, mbrojtja e financiar e kredise, Metoda gjitheperفشیره e kolateralit financiar	Ekspozimet e ponderuara me rrezik
Ekspozime ose ekspozime të mundshme ndaj qeverive qendrore ose bankave qendrore;	7,792,334	-	-
Ekspozime ose ekspozime të mundshme ndaj qeverive rajonale ose autoriteteve lokale;	-	-	-
Ekspozime ose ekspozime të mundshme ndaj njësive të sektorit publik	20,628	-	23,574
Ekspozime ose ekspozime të mundshme ndaj .institucioneve të mbikëqyrura;	3,735,579	349,262	893,028
Ekspozime ose ekspozime të mundshme ndaj shoqërive tregtare (korporatave);	12,714,809	2,900,085	9,689,434
Ekspozime ose ekspozime të mundshme ndaj portofoleve me pakicë (retail);	8,729,077	1,295,408	4,978,086
Ekspozime ose ekspozime të mundshme të siguruara me kolateral pasuri të paluajtshme;	11,769,999	492,987	8,454,373
Ekspozime (kredi) me probleme;	135,184	25,690	106,198
Ekspozime ndaj kategorive të klasifikuara me rrezik të lartë;	-	-	-
Ekspozime në formën e obligacioneve të garantuara;	-	-	-
Ekspozime në formën e titujve të sipërmarrjeve të investimeve kolektive SiK;	-	-	-
Zëra të tjerë	4,498,728	-	476,634



5.2 Menaxhimi i rrezikut të tregut

Rreziku i tregut është rreziku që ndryshimet në çmimet e tregut, si norma e interesit, çmimet e kapitalit, kurset e këmbimit të monedhave të huaja dhe shtrirjen (spread-in) e kredisë (jo të lidhura me ndryshime të gjendjes së debitorit/kreditorit) do të ndikojnë fitimet e Bankës ose vlerën e mbajtjes së instrumenteve financiare. Objektivi i menaxhimit të rrezikut të tregut është të menaxhojë dhe të kontrollojë ekspozimet ndaj rrezikut të tregut brenda parametrave të pranueshëm, duke minimizuar rreziqet potencial.

Rreziku i kurseve të këmbimit specifikon rrezikun e ndikimeve negative ne rezultatet financiare të bankës dhe mjaftueshmërinë e kapitalit të shkaktuar nga luhajtjet e tyre në treg. Banka ProCredit Shqipëri ka një nivel të ulët ekspozimi ndaj rrezikut të valutës pasi ajo nuk mban pozicione të hapura valutore spekulative dhe as nuk angazhohet në transaksione që rrjedhin prej tyre.

Rreziku i kurseve të këmbimit administrohet në përputhje me Politikën e Administrimit të Rrezikut të Kurseve të Këmbimit dhe rregulloret përkatëse të Bankës së Shqipërisë.

Banka monitoron vazhdimisht lëvizjet e kursit të këmbimit dhe tregjet e këmbimeve valutore dhe menaxhon pozicionet e saj valutore në bazë ditore. Teste stresi kryhen rregullisht për të vlerësuar ndikimin e lëvizjeve të kursit të këmbimit të pozicionet e hapura valutore për çdo monedhë të huaj.

Banka llogarit kërkesën për kapital për rrezikun e tregut vetëm për pozicionin e hapur valuator. Në bazë të rregullores për mjaftueshmërinë e kapitalit Banka llogarit kërkesë për kapital në lidhje me rrezikun e tregut nëse pozicioni valutor është më shumë se 2% e kapitalit rregullator.

Në fund të gjashtëmujorit të fundit pozicioni i hapur valutor nuk ka kaluar 2% të kapitalit rregullator.

5.3 Menaxhimi i rrezikut të likuiditetit

Rreziku i likuiditetit afatshkurtër specifikon rrezikun që Banka nuk do të jetë më në gjendje të përmbushë plotësisht ose pjesërisht detyrimet e saj aktuale dhe të ardhshme të pagesave. Prandaj, Banka duhet të ruaj gjithmonë fonde të mjaftueshme likuiditeti për të përmbushur detyrimet e saj, madje edhe në periudha të vështira. Disa faktorë që janë pjesë e natyrshme e modelit të biznesit të bankës kompensojnë rrezikun e likuiditetit. Së pari, portofoli i kredisë së bankës me larmishmërinë dhe cilësinë e tij të lartë nënkupton që ka flukse të vazhdueshme të parasë në hyrje. Së dyti, Banka mban vazhdimisht në fokus mbledhjen e depozitave nga grupet e targetuara të bizneseve NVM si dhe nga kursimet e klientëve individë, me të cilët ka ndërtuar një marrëdhënie të fortë e cila siguron besueshmëri edhe në periudha të vështira. Përdorimi i instrumentave të financimit afatshkurtër nga tregu i parasë synohet të jetë në nivele të ulëta dhe Banka limiton varësinë e situatës së likuiditetit nga to.

Gjithashtu, Banka ka akses në burime financimi afatgjata dhe të qëndrueshme nga Institucione Financiare Nderkombetare (IFN), falë marrëdhënieve të vendosura, bashkëpunimit dhe koordinimit përkatës të strukturës së specializuar të financimit në nivel grupi. Të gjithë këta faktorë kufizojnë përqëndrime të mundshme të rrezikut të likuiditetit dhe financimit si dhe lehtësojnë procesin a menaxhimit të këtij rreziku.

Banka administron rrezikun e likuiditetit bazuar në politikat, manualët dhe standardet e brendshme, duke siguruar në çdo kohë përputhshmëri me të gjitha kërkesat rregullatore të përcaktuara në rregulloret përkatëse të Bankës së Shqipërisë.

Për të përcaktuar aftësinë e likuiditetit të bankës përballë një goditjeje të mundshme, Banka kryen teste stresi të rregullta bazuar në skenare të përcaktuar në nivel grupi nga Politika e Administrimit të Rrezikut të Likuiditetit, gjithashtu bazuar në skenare dhe modele të zhvilluar në nivel lokal. Supozimet mbi të cilat bazohen testet e stresit rishikohen dhe përshtaten vazhdimisht për të pasqyruar kushtet e tregut.

Në tabelën e mëposhtme paraqiten aktivet dhe pasivet afatshkurtëra më 30 Qershor 2024:

30 Qershor 2024 në mijë Lekë	ALL	USD	EUR	TË TJERA	TOTALI
Totali i aktiveve likuide	4,121,476	527,721	5,142,920	7,959	9,800,076
Totali i pasiveve afatshkurtra me afat të mbetur maturimi deri në 1 vit	12,954,008	1,057,176	18,430,767	7,959	32,449,910
Treguesi i likuiditetit (në %)	31.8%	49.9%	27.9%	100.0%	30.2%
Limit i lejuar	15.0%	20.0%	20.0%	20.0%	20.0%

5.3 Menaxhimi i rrezikut të likuiditetit (vazhdim)

Ndërkohë aktivet dhe pasivet sipas maturitetit të mbetur më 30 Qershor 2024 paraqiten si më poshtë:

Aktivitet sipas maturitetit përfundimtar Në mijë Lekë	Deri në 7 ditë	8-30 ditë	1-3 muaj	3-6 muaj	6-12 muaj	1-5 vite	mbi 5 vjet	Totali
Veprime me thesarin dhe ndërbankare	9,052,668	42,753	151,164	421,223	2,376,429	264,435	16,918	12,325,591
Arka	2,029,162	-	-	-	-	-	-	2,029,162
Llogari rrjedhëse në bankën qendrore	1,276,240	-	-	-	-	-	-	1,276,240
Rezerva të detyrueshme	2,464,155	42,753	151,164	224,307	221,318	264,435	-	3,368,133
Depozita në bankën qendrore	-	-	-	-	-	-	-	-
Hua për bankën qendrore	-	-	-	-	-	-	-	-
Llogari të tjera në bankën qendrore	-	-	-	-	-	-	-	-
Bono thesari	297,536	-	-	196,916	2,155,111	-	-	2,649,563
Bono të tjera të pranueshme për refinancim me bankën qendrore	-	-	-	-	-	-	-	-
Llogari rrjedhëse në institucione financiare rezidente	-	-	-	-	-	-	-	-
Llogari rrjedhëse në institucione financiare jo rezidente	1,189,281	-	-	-	-	-	-	1,189,281
Depozita në institucione financiare rezidente	-	-	-	-	-	-	-	-
Depozita në institucione financiare jo rezidente	1,796,294	-	-	-	-	-	-	1,796,294
Hua për institucione financiare rezidente	-	-	-	-	-	-	-	-
Hua për institucione financiare jo rezidente	-	-	-	-	-	-	-	-
Llogari të tjera në institucione financiare	-	-	-	-	-	-	16,918	16,918
Veprimet me klientët	238,452	1,137,369	2,388,198	3,654,821	6,502,965	13,230,513	4,326,779	31,479,099
Hua standarte	70,133	598,058	1,176,638	1,555,739	2,940,082	12,610,616	4,310,359	23,261,626
linje kredie	-	-	-	-	-	-	-	-
kredi me keste	70,133	598,058	1,176,638	1,555,739	2,940,082	12,610,616	4,310,359	23,261,626
Hua në ndjekje	1,250	1,198	2,457	2,961	5,419	20,969	3,247	37,501
linje kredie	152	0	369	95	390	-	-	1,007
kredi me keste	1,098	1,198	2,088	2,866	5,029	20,969	3,247	36,494
Hua nënstandard	-	-	-	-	-	96,489	5,691	102,180
Hua të dyshimta	-	-	-	-	-	102,069	7,481	109,550
Hua të humbura	-	-	-	-	-	400,370	-	400,370
Llogari të tjera të klientëve	167,069	538,113	1,209,103	2,096,122	3,557,464	-	-	7,567,871
Veprime me administratën publike	-	-	-	-	-	-	-	-
Transaksione të letrave me vlerë	-	7,298	-	-	-	491,100	-	498,398
Asete të tjera	33,915	157,335	61,682	59,517	28,669	123,280	134,691	599,090
I-Totali i aktiveve	9,325,035	1,344,756	2,601,044	4,135,561	8,908,064	14,109,329	4,478,388	44,902,178
II- Zerat jashtë bilancit	85,944	101,094	219,729	524,592	994,848	44,159	-	1,970,366
-Angazhime financiare të dhena kliente (pjesë e paperdorur e linjave të kredisë)	85,944	101,094	219,729	524,592	994,848	44,159	-	1,970,366
-Angazhime financiare të dhena Institucione të kreditit (pjesë e paperdorur e linjave të kredisë)	-	-	-	-	-	-	-	-
- fonde (valutë + lekë) e blerë në afat	-	-	-	-	-	-	-	-
Totali (I+II)	9,410,979	1,445,850	2,820,773	4,660,154	9,902,911	14,153,488	4,478,388	46,872,544

5.3 Menaxhimi i rrezikut të likuiditetit (vazhdim)

Pasivet sipas maturitetit përfundimtar Në mijë Lekë	Deri 7 ditë	8-30 ditë	1-3 muaj	3-6 muaj	6-12 muaj	1-5 vite	mbi 5 vjet	Totali
Veprime me thesarin dhe ndërbankare	845,209	95,581	1,298,423	259,802	276,202	2,903,394	-	5,678,611
Llogari rrjedhëse të bankës qendrore	128,215	-	-	-	-	-	-	128,215
Depozita të marra nga banka qendrore	-	-	-	-	-	-	-	-
Huamarrje nga banka qendrore	-	-	-	-	-	-	-	-
Llogari të tjera me bankën qendrore	-	-	-	-	-	-	-	-
Bono thesari të shitura sipas marrëveshjes së riblerjes REPO	-	-	-	-	-	-	-	-
Bono të tjera të shitura sipas marrëveshjes së riblerjes REPO	-	-	-	-	-	-	-	-
Llogari rrjedhëse të institucioneve financiare rezidente	-	-	-	-	-	-	-	-
Llogari rrjedhëse të institucioneve financiare jo-rezidente	-	-	-	-	-	-	-	-
Depozita të marra nga institucionet financiare rezidente	-	-	-	-	-	-	-	-
Depozita të marra nga institucionet financiare jo-rezidente	-	-	-	-	-	-	-	-
Huamarrje nga institucionet financiare rezidente	400,138	95,581	196,138	-	-	-	-	691,857
Huamarrje nga institucionet financiare jorezidente	316,856	-	1,102,285	259,802	276,202	2,903,394	-	4,858,539
Llogari të tjera të institucioneve financiare	-	-	-	-	-	-	-	-
Veprime me klientët	20,210,996	826,053	1,963,821	1,891,081	3,921,467	3,645,977	-	32,459,395
Llogari rrjedhëse	12,550,261	-	-	-	-	-	-	12,550,261
Llogari depozitash pa afat	7,598,309	-	-	-	-	-	-	7,598,309
Llogari depozitash me afat	62,426	759,282	1,963,821	1,891,081	3,921,467	3,645,977	-	12,244,055
Certifikata depozitash	-	-	-	-	-	-	-	-
Llogari të tjera të klientëve	-	66,771	-	-	-	-	-	66,771
Veprime me administratën publike	-	-	-	-	-	-	-	-
Veprime me letrat me vlerë	-	-	-	-	-	-	-	-
Detyrime të tjera	50,317	654,981	1,573	6,274	142,623	43,165	42,473	941,406
Burimet e përhershme	2,344	11,512	23,980	58,946	103,710	167,551	4,977,807	5,345,850
I-Totali i pasiveve	21,108,866	1,588,127	3,287,797	2,216,103	4,444,002	6,760,087	5,020,280	44,425,262
II- Zerat jashtë bilancit	-	-	-	-	-	-	-	-
-Angazhime financiare të marra (pjesë e papërdorur e linjave të kredisë)	-	-	-	-	-	-	-	-
- fonde (valutë + lekë) e shitur në afat	-	-	-	-	-	-	-	-
Totali (I+II)	21,108,866	1,588,127	3,287,797	2,216,103	4,444,002	6,760,087	5,020,280	44,425,262



5.4 Menaxhimi i rrezikut të normës së interesit

Rreziku i normës së interesit specifikon rrezikun që lëvizjet në normat e interesit të tregut do të ndikojnë negativisht vlerën ekonomike të bankës si dhe fitimet e saj nga interesi dhe në fund dhe vet kapitalin. Rreziku i normës së interesit administrohet në përputhje me Politikën e Administrimit të Normës së Interesit dhe Udhëzuesin e Bankës së Shqipërisë mbi Administrimin e Rrezikut të Normës së Interesit në librin bankar. Ekspozimi ndaj rrezikut të normës së interesit matet nëpërmjet një analize të hendekut të ri-çmimit. Testet e stresit kryhen për të matur dhe analizuar ndikimin e ndryshimeve të normave të interesit në vlerën ekonomike të Bankës si dhe në të ardhurat nga interesat. Banka përpiqet të sigurojë sa më shumë përputhshmëri në strukturën e ri-çmimit të aktiv-pasivitetit të saj sipas monedhave të ndryshme.

Gjithashtu, Banka përpiqet të përputhë sa më shumë normat bazë të interesit (referencat) të përdorura për përcaktimin e çmimeve të produkteve të saj, në mënyrë që të mos ndikohet nga ndryshimet në normat bazë referencë të tregut të jashtëm.

Si më poshtë paraqitet ndryshimi i vlerës së ekspozimit më 30 Qershor 2024:

Ndryshimi i Vlerës së Ekspozimit në mijë Lekë	Totali i pozicioneve të ponderuara
Pozicionet e ponderuara neto në monedhën ALL - (FIR+VIR)	5,152
Pozicionet e ponderuara neto në monedhën USD - (FIR+VIR)	-
Pozicionet e ponderuara neto në monedhën EUR - (FIR+VIR)	(90,950)
Pozicionet e ponderuara neto në monedhat tjera - (FIR+VIR)	(5,963)
Ndryshimi në vlerën e ekspozimit	91,761
Kapitali rregullator	4,952,311
(Ndryshimi në vlerën e ekspozimit / kapitali rregullator) * 100	1.85



5.5 Menaxhimi i rrezikut operacional

Vlerësimi i kërkesës për kapital për rrezikun operacional llogaritet bazuar në Rregulloren Nr. 48, “Për Raportin e Mjaftueshmërisë së Kapitalit”, kreu VIII Rreziku Operacional, sipas metodës së treguesit bazik të përcaktuar në këtë rregullore. Sipas kësaj metode, kërkesa për kapital llogaritet si mesatarja e tre viteve të fundit të të ardhurës neto, sipas çdo periudhë raportuese. Kërkesa për kapital është bazuar në të ardhurën neto nga veprimtaria bankare për tre vitet e fundit të veprimtarisë së bankës dhe një koeficient α prej 15%

Më 30 Qershor 2024 rreziku operacional është si më poshtë:

30 Qershor 2024 në mijë Lekë	Kërkesa për kapital	Ekspozimet e ponderuara me rrezik (kërkesa për kapital * 12.5)
Shuma e ekspozimit të ponderuar me rrezik për rrezikun operacional	190,027	2,375,338
Metoda e Treguesit Bazik (BIA)	190,027	2,375,338